

※本電子檔僅供參考，正式內容以書面簡章為準

98 年 12 月 21 日本校碩、博士班招生委員會會議通過

國立臺南大學

99 學年度碩、博士班招生簡章



國立臺南大學招生委員會 編印

校址：70005 台南市中西區樹林街 2 段 33 號

網址：<http://www.nutn.edu.tw>

聯絡電話：(06)2133111 轉 241、242

目 錄

99學年度碩、博士班入學招生考試重要日程表-----	I
99學年度碩、博士班入學招生考試網路報名作業流程及注意事項-----	II
壹、依據-----	1
貳、報考資格-----	1
參、修業年限-----	1
肆、報名辦法-----	1
伍、考試日期-----	3
陸、錄取公告日期及方式-----	3
柒、考試地點-----	3
捌、招生系所別、名額及考試科目	

院別	碩士班招生系所	頁碼	院別	碩士班招生系所	頁碼
教育學院	教育經營與管理研究所碩士班	4	理工學院	應用數學系碩士班	17
	測驗統計研究所碩士班	5		數位學習科技學系碩士班	17
	諮商與輔導學系碩士班	5		材料科學系碩士班	18
	教育學系課程與教學碩士班	6		資訊工程學系碩士班	18
	教育學系科技發展與傳播碩士班	6		機電系統工程研究所碩士班	19
	特殊教育學系碩士班	7		電機工程學系光電工程碩士班	19
	輔助科技研究所碩士班	7		電機工程學系通訊工程碩士班	20
	重度障礙研究所碩士班	8		電機工程學系碩士班	20
	體育學系碩士班	8		經營與管理學系科技管理碩士班	21
	幼兒教育學系碩士班	9		生態科學與技術學系環境生態碩士班	22
人文與社會學院	台灣文化研究所碩士班	10	環境與生態學院	生態科學與技術學系生態旅遊碩士班	22
	行政管理學系碩士班	11		綠色能源科技學系碩士班	23
	文化與自然資源學系碩士班	11		生物科技學系碩士班	23
	國語文學系碩士班	12	院別	博士班招生系所	頁碼
藝術學院	音樂學系碩士班	13	教育學院	教育經營與管理研究所博士班	24
	戲劇創作與應用學系碩士班	14		測驗統計研究所博士班	25
	美術學系碩士班	15		教育學系課程與教學博士班	26
	動畫媒體設計研究所碩士班	16		特殊教育學系博士班	27
			理工學院	數位學習科技學系博士班	28
				機電系統工程研究所博士班	29

玖、碩士班考試科目時間表-----	30
拾、博士班考試科目時間表-----	31
拾壹、報名手續及注意事項-----	31
拾貳、錄取原則-----	32
拾參、報到入學-----	33
拾肆、複查成績-----	33
拾伍、申訴處理-----	34
拾陸、注意事項-----	34
拾柒、試場規則及違規處理辦法-----	35
拾捌、報考碩、博士班同等學力認定標準-----	35
附表一、報考環境生態及生態旅遊碩士班一般考生切結書-----	37
附表二、服務證明書-----	38
附表三、進修同意書-----	39
附表四、持外國學歷（力）考生用切結書-----	40
附表五、成績複查申請書及查覆表-----	41
附表六、考生放棄錄取聲明書-----	42
附表七、特殊考生需求表-----	43
附表八、博士班推薦函-----	44
附錄一、國立臺南大學鄰近住宿資訊（僅供參考）-----	46
附錄二、國立臺南大學府城校區交通位置圖-----	47
附錄三、國立臺南大學榮譽校區交通位置圖-----	48

碩、博士班	網路報名序號：
	網路通行碼：

《每一組報名序號限報名一次》

國立臺南大學99學年度碩、博士班入學招生考試重要日程表

碩士班：

項 目	日 期	備 註 欄
簡章公告及發售	98.12.29 (二) ~ 99.3.3 (三)	購買簡章請洽警衛室或教務處。
網路報名日期	99.2.23 (二) ~ 99.3.3 (三)	網址： http://webnt2.nutn.edu.tw/graduate/
考場公告	99.3.17 (三)	
考試日期	99.3.20 (六)	
初試通過名單公告	99.3.29 (一)	
複(面)試日期	99.4.10 ~ 99.4.11 (六、日)	請至報考系所網站查詢。
榜單公告	99.4.15 (四)	http://webnt2.nutn.edu.tw/graduate/
寄發成績單	99.4.16 (五)	
成績複查申請截止日	99.4.23 (五)	
正取生報到截止日	99.5.4 (二)	
公告正取生缺額	99.5.6 (四)	請至報考系所網站查詢。

博士班：

項 目	日 期	備 註 欄
網路報名日期	99.4.26 (一) ~ 99.5.4 (二)	網址： http://webnt2.nutn.edu.tw/graduate/
考場公告	99.5.12 (三)	
初試(筆試)日期	99.5.15 (六)	
初試通過名單公告	99.5.25 (二)	http://webnt2.nutn.edu.tw/graduate/
繳交複試審查資料截止日	99.6.2 (三)	
複(面)試日期	99.6.12 (六)	
榜單公告、寄發成績單	99.6.18 (五)	http://webnt2.nutn.edu.tw/graduate/
成績複查申請截止日	99.6.25 (五)	
正取生報到截止日	99.6.30 (三)	

一、報名時須先購買簡章取得「網路報名序號」及「網路通行碼」方可進行網路報名作業。

二、簡章購買方式：

- 1.現場購買：本校府城校區大門口警衛室(每天24小時發售)，每份工本費50元。
- 2.函購郵寄：本校教務處企劃組收(須註明函購碩、博士班入學招生簡章)。
 - (1)附50元(不收郵票)，使用郵政匯票者，受款人為【國立臺南大學】。
 - (2)郵寄簡章之回郵信封(大4開，28×38公分)一個，請填妥收件人姓名及地址，並貼足印刷品郵資10元或限時郵資17元。

三、報名資料繳交方式：

- 1.掛號郵寄：70005台南市樹林街二段33號，國立臺南大學碩、博士班招生委員會收。
- 2.親自送件：請於收件截止日期前(收件時間：08:30-17:30)，將報名資料送交本校教務處企劃組(誠正大樓B104室)。

四、府城校區地址：台南市中西區樹林街二段33號。

五、榮譽校區地址：台南市東區榮譽街67號(原忠孝國中舊校區)。

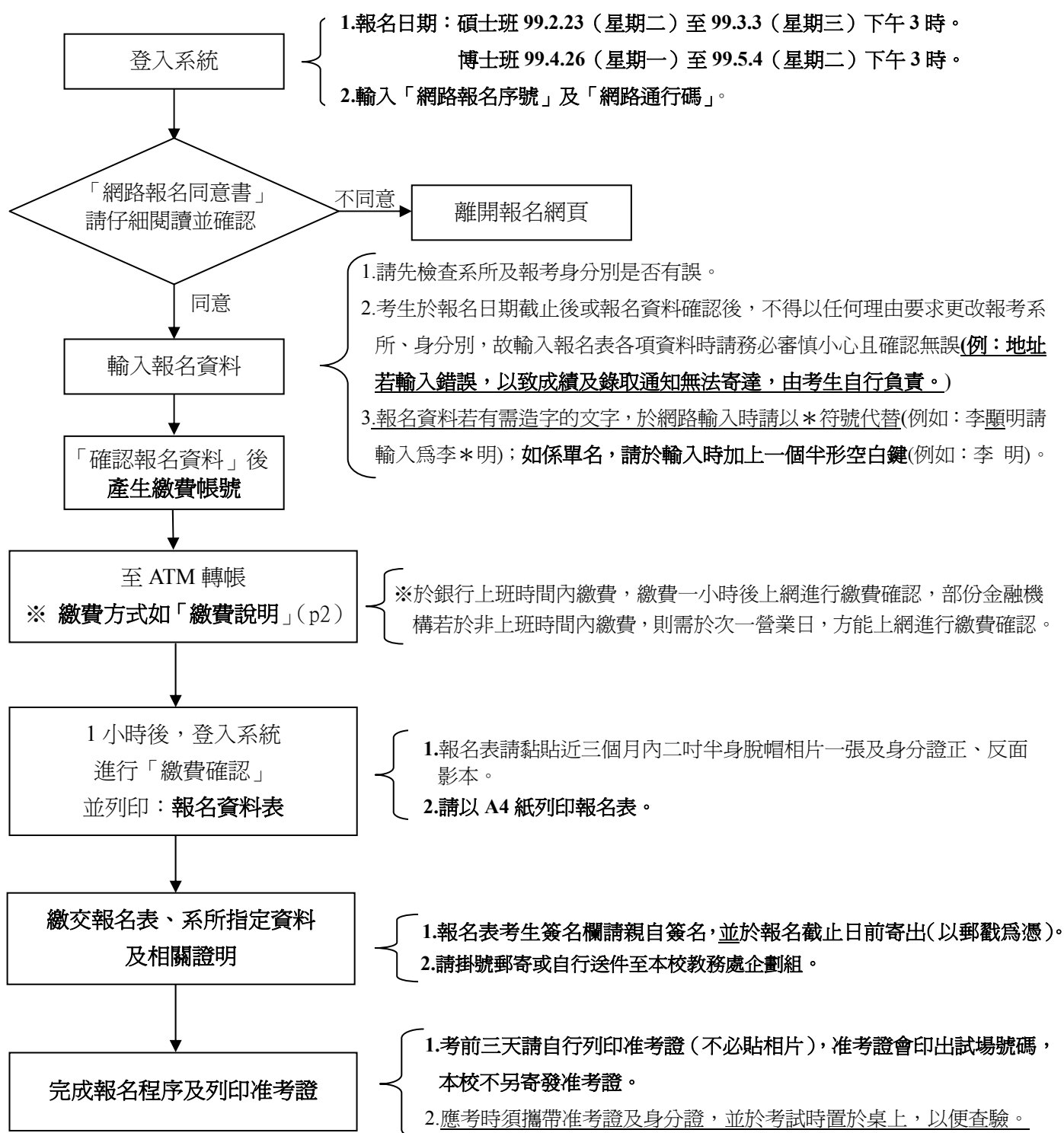
99學年度碩、博士班入學招生考試網路報名作業流程及注意事項

一、國立臺南大學招生報名系統是在全球資訊網(WWW)上操作的系統，考生限使用 **IE6.0** 以上瀏覽器解析度 1024x768，進行網路報名及各項網路查詢服務。

二、考生須先購買簡章取得「網路報名序號」及「網路通行碼」方可進行網路報名作業，每一組報名序號（如簡章目錄頁）僅能報名一次，請小心保存，直到考試放榜後。

三、網路報名網址：<http://webnt2.nutn.edu.tw/graduate/>

四、網路報名作業流程：



國立臺南大學99學年度碩、博士班招生簡章

壹、依據：

- 一、大學法第二十四條及其施行細則第十九條。
- 二、「國立臺南大學碩、博士班招生辦法」。

貳、報考資格：

一、碩士班：

- (一) 凡於國內經教育部立案之大學或獨立學院畢業取得學士學位，或符合教育部採認規定之國外大學或獨立學院畢業取得學士學位，或應屆畢業生。
- (二) 具有同等學力資格者，請參閱簡章 35、36 頁「報考碩、博士班同等學力認定標準」。
- (三) 符合各系所訂定之報名資格附加條件者（系所有特別規定者，依其規定）。

二、博士班：

- (一) 凡於國內經教育部立案之大學或獨立學院碩士班畢業取得碩士學位，或符合教育部採認規定之國外大學或獨立學院碩士班畢業取得碩士學位，或碩士班應屆畢業生。
- (二) 具有同等學力資格者，請參閱簡章 36 頁「報考碩、博士班同等學力認定標準」。

- 三、各系所若有服務年資之規定，依報考碩、博士班同等學力認定標準第六條之規定採計至報考當學年度註冊截止日為止（簡章 36 頁）。

參、修業年限：

- 一、碩士班一至四年、博士班二至七年（依系所修業規定）。
- 二、在職生修業年限之身分認定依各系所規定辦理。
- 三、凡未修畢各系所碩、博士班基礎學科者，應於入學後補修，但不得列入系所碩、博士班畢業學分計算，基礎學科由各系所碩、博士班視實際需要決定之。

肆、報名辦法：

一、報名日期：

- (一) 碩士班：99 年 2 月 23 日（星期二）上午 9 時起至 3 月 3 日（星期三）下午 3 時止。
- (二) 博士班：99 年 4 月 26 日（星期一）上午 9 時起至 5 月 4 日（星期二）下午 3 時止。

二、報名方式：

- (一) 一律網路報名（網址：<http://webnt2.nutn.edu.tw/graduate/>），網路報名系統於報名期間內 24 小時開放，惟最後一天網路報名至下午 3 時止；考生請於系統開放時間內將報名資料輸入及列印報名表，完成網路報名後仍須於規定時間內以掛號郵寄（或親自送件）各項報名表件，才算完成報名手續。
- (二) 各系所若有選考科目，請於網路報名時勾選考試科目。

三、報名費及繳費方式說明：

- (一) 報名費：除因報名資格不符，得申請退費外，其他概不退費，碩、博士班報名費如下：

學 制	系 所 別		報 名 費		備 註 欄
碩士班	一般系所		1,500元		
	音樂學系碩士班		4,000元		含面試費用2,500元。
	國語文學系碩士班	第一類組	1,500元		*選考第二類組者另 加收術科費用500元。
		第二類組	2,000元		
	動畫媒體設計研究所碩士班		初試	複試	參與複試之考生，請 上報名系統取得繳費 帳號，並於99年4月8 日（星期四）前完成 ATM轉帳繳費。
	美術學系碩士班		1,500元	2,000元	
	戲劇創作與應用學系碩士班				
博士班	教育經營與管理研究所博士班		初試	複試	參與複試之考生，請 請上報名系統取得繳 費帳號，並於99年6 月10日（星期四）前 完成ATM轉帳繳費。
	教育學系課程與教學博士班		2,500元	1,500元	
	特殊教育學系博士班				
	測驗統計研究所博士班		1,500元		
	數位學習科技學系博士班				
	機電系統工程研究所博士班				

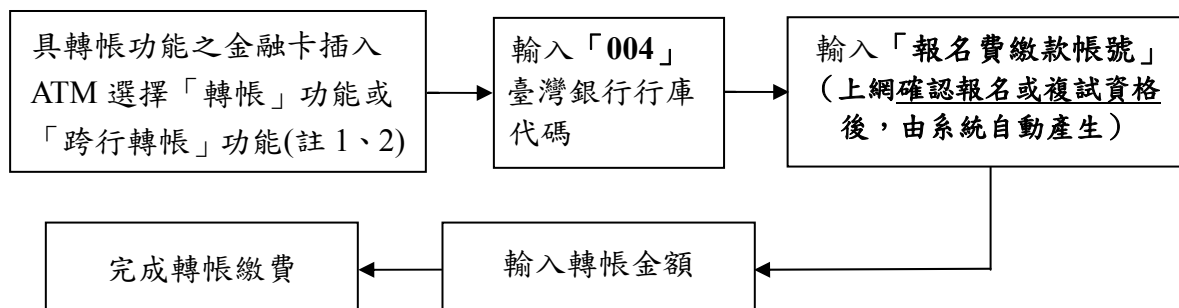
- (二) 低收入戶：免繳報名費，請於郵寄報名表時檢附縣、市政府所開具之低收入戶證明(非清寒證明)，由本校審核並確認報名資格後(約2~3個工作天)，系統才會產生准考證號碼，考生請於考前三天再自行列印准考證。

- (三) 繳費期間：

- 1.碩士班：99年2月23日(星期二)起至3月3日(星期三)下午2時止。
- 2.博士班：99年4月26日(星期一)起至5月4日(星期二)下午2時止。

- (四) 繳費方式：持具轉帳功能之金融卡(不限考生本人)至金融機構自動櫃員機(ATM)轉帳繳費(手續費最高17元)。

- (五) ATM 轉帳流程圖：



註 1：持金融卡至自動櫃員機(ATM)辦理轉帳繳費者，請先確認金融卡是否具有轉帳功能後再進行轉帳繳費，如無則請逕洽金融卡原發卡機構辦理。

註 2：若利用郵局或非台銀之自動櫃員機轉帳，金融卡插入 ATM 後請選擇「跨行轉帳」功能，再選擇「非約定轉帳」，之後輸入行庫代碼 004、報名費繳費帳號及轉帳金額，即可轉帳成功。

- (六) 上網輸入報名資料並完成確認後，系統才會自動產生「報名費繳費帳號」，該帳號僅供考生個人使用，請小心輸入。
- (七) 請於繳費一小時後上網進行繳費確認，部份金融機構若於非上班時間轉帳繳費，則於次一營業日方能上網進行繳費確認，如繳費入帳完成後即可上網列印報名表及准考證（報名表請粘貼相片及身分證影本）。
- (八) 繳費完成後，請檢查交易明細表，如「交易金額」及「手續費」欄(持台灣銀行金融卡至台灣銀行 ATM 轉帳繳費者免扣手續費)沒有出現金額或帳戶餘額者，即表示轉帳未成功；其主要原因為帳號、金額輸入錯誤或該金融卡不具「非約定轉帳」功能，若係輸入錯誤請依繳費方式重新操作，或逕洽金融機關辦理金融卡轉帳功能。
- (九) 參與複試第二階段繳費之考生，請於網路報名系統確認複試資格後，系統才會自動產生複試報名費繳款帳號，再於 ATM 轉帳繳費。
- (十) 繳費後請保留交易明細表或繳費收據備查。

伍、考試日期：各系所初、複試日期請參閱簡章30、31頁

一、碩士班：

- 1.筆試：99年3月20日(星期六)。
- 2.複試：99年4月10、11日(星期六、日)。

二、博士班：

- 1.初試(筆試)：99年5月15日(星期六)。
- 2.複試(面試)：99年6月12日(星期六)上午9時開始。

陸、錄取公告日期及方式：

一、榜單公告日期：

- 1.碩士班：99年4月15日(星期四)。
- 2.博士班：99年6月18日(星期五)。

二、公告方式：在本校全球資訊網 (<http://www.nutn.edu.tw/>) 提供查詢，並個別通知。

柒、考試地點：考試地點均在本校府城校區或榮譽校區，詳細考場位置於考試前一日在 <http://webnt2.nutn.edu.tw/graduate/> 公告。

捌、招生系所別、名額及考試科目：

系所別		教育經營與管理研究所碩士班	
身分別		一般生	在職生
名 額		13	8
報名條件		報考 在職生 者：須現任職於公私立機關，且在該機關連續任職滿一年以上(不含實習年資)須附 服務證明 。	
考試科目	共同科目	國文、英文 ◎二科占總成績 20%	
	專業科目	一、學校組織行為學 二、教育經營與管理概要 ◎二科占總成績 80%	
計分方式及錄取標準		<p>一、各科之原始分數分別轉換為T分數（直線轉換之T分數），再計算各科T分數之加權總分，共同科目乘以20%，專業科目乘以80%，依共同科目與專業科目各科T分數加權之後成績總和之高低決定錄取順序。</p> <p>二、英文科之T分數須40分以上才達錄取標準。</p> <p>三、各科中如有一科零分或缺考者，均不予錄取。</p>	
同分擇優錄取順序		<p>如 T 分數總分相同時，依下列學科順序，比較該科 T 分數之高低，作為正、備取生錄取之標準：</p> <p>1.教育經營與管理概要</p> <p>2.學校組織行為學</p>	
備 註			
本所網址		http://www.gieem.nutn.edu.tw/	
聯絡方式		電話：(06)2133111 分機 761	E-mail：tina@mail.nutn.edu.tw

系所別		測驗統計研究所碩士班	諮商與輔導學系碩士班
身分別		一般生	一般生
名 額		7	12
報名條件		報考在職生者，須附在職服務證明及進修同意書。	
考試科目	共同科目	國文、英文	
	專業科目	教育統計（含研究法） （*此科可攜帶簡易型計算機應考）	一、心理學(含人格心理學、發展心理學、變態心理學) 二、研究法(含測驗統計) （*此科可攜帶簡易型計算機應考） 三、諮商與輔導(含理論與實務)
計分方式及錄取標準		一、國文、英文、教育統計、滿分各為100分，總分為300分。 二、一般生及在職生名額得互相流用。 三、正取生依各類名額錄取後，備取生不分一般或在職，依成績高低排序，依序遞補。 四、各科中如有一科零分或缺考者，均不予錄取。	一、各科成績依下列比例加權： 1.共同科目佔10% 2.心理學30% 3.研究法25% 4.諮商與輔導35% 二、各科中如有一科零分或缺考者，均不予錄取。
同分擇優錄取順序		1.英文 2.國文 3.教育統計	1.諮商與輔導 2.心理學 3.研究法
規定事項			非本科系（含諮商、輔導、心理、社工）畢業學生，需下修大學部「個別輔導與諮商實務」與「團體輔導實務」兩門科目，不採計畢業學分。
本系所網址		http://www.gims.nutn.edu.tw/	http://www.cg.nutn.edu.tw/
聯絡方式		電話：(06)2606123 分機 7402 E-mail：tenyun@mail.nutn.edu.tw	電話：(06)2133111 分機 616 E-mail：cg-1@pubmail.nutn.edu.tw

系所別		教育學系課程與教學碩士班		教育學系科技發展與傳播碩士班	
身分別		一般生	在職生	一般生	在職生
名 額		15（含在職生至少錄取 5 名）		9（含在職生至少錄取 3 名）	
報名條件		報考在職生者須現任職一年以上 (須附在職服務證明及進修同意書)。		報考在職生者須現任職一年以上 (須附在職服務證明及進修同意書)。	
考試科目	共同科目	國文、英文		國文、英文	
	專業科目	一、課程與教學（含理論與實務） 二、教育研究法（含測驗統計） （*此科可攜帶簡易型計算機應考）		一、教育科技概論 二、教育研究法（含測驗統計） （*此科可攜帶簡易型計算機應考）	
計分方式及錄取標準		一、各科成績依下列比例加權： 1.英文 20% 2.課程與教學（含理論與實務）50% 3.教育研究法(含測驗統計)30% 二、國文成績不列入錄取總分，但成績未達本碩士班到考考生之百分等級 15 以上者，不予錄取。 三、在職生至少錄取 5 名，備取生依成績高低排序，若在職生出缺時由備取生中的在職生優先遞補。 四、各科中如有一科零分或缺考者，均不予錄取。		一、各科成績依下列比例加權： 1.英文 20% 2.教育科技概論 50% 3.教育研究法(含測驗統計)30% 二、國文成績不列入錄取總分，但成績未達本碩士班到考考生之百分等級 15 以上者，不予錄取。 三、在職生至少錄取 3 名，備取生依成績高低排序，若在職生出缺時由備取生中的在職生優先遞補。 四、各科中如有一科零分或缺考者，均不予錄取。	
同分擇優錄取順序		1.課程與教學 2.教育研究法		1.教育科技概論 2.教育研究法	
備 註					
本系網址		http://www.edu.nutn.edu.tw/			
聯絡方式		電話：(06)2133111 分機 612		E-mail：edu-1@pubmail.nutn.edu.tw	

系所別		特殊教育學系碩士班	輔助科技研究所碩士班
身分別		一 般 生	一 般 生
名 額		8	7
考試科目	共同科目	無	無
	專業科目	一、兒童發展 20% 二、特殊教育研究與評量(含統計)30% (※此科可攜帶簡易型計算機應考) 三、特殊教育導論(含英文) 50%	一、下列二科任選考一科 20% 1.兒童發展 2.人機介面概論 二、特殊教育研究與評量(含統計)30% (※此科可攜帶簡易型計算機應考) 三、特殊教育導論(含英文) 50%
計分方式及錄取標準		一、各科滿分為 100 分，再以上列各科比例加權計算總分。 二、各科中如有一科零分或缺考者，均不予錄取。	一、選考科目之原始分數分別轉換為 T 分數，再依比例加權。 二、各科中如有一科零分或缺考者，均不予錄取。
同分擇優錄取順序		1.特殊教育導論 2.特殊教育研究與評量 3.兒童發展	1.特殊教育導論 2.特殊教育研究與評量 3.兒童發展/人機介面概論
規定事項		本碩士班錄取者，如非特殊教育學系畢業，入學後需依本系規定補修有關特殊教育學分。	
本系網址		http://www.sped.nutn.edu.tw/	http://www.aste.nutn.edu.tw/
聯絡方式		電話：(06)2133111 分機 642 E-mail：sally@mail.nutn.edu.tw	

系所別		重度障礙研究所碩士班	體育學系碩士班	
身分 (組)別		一 般 生	運動科學組 一 般 生	運動人文社會組 一 般 生
名 額		8	6	6
考試科目	共同科目	無	英 文	英 文
	專業科目	一、兒童發展20% 二、特殊教育研究與評量(含統計)30% (※此科可攜帶簡易型計算機應考) 三、特殊教育導論(含英文)50%	一、運動生理學 二、運動心理學 三、人體解剖學	一、體育學原理 二、體育運動史 三、運動管理學
計分方式 及 錄取標準		一、各科滿分為 100 分，再以上列各科比例加權計算總分。 二、各科中如有一科零分或缺考者，均不予錄取。	一、各科成績依下列比例加權： 英文佔 20%、三科專業科目佔 80%。 二、各組如遇錄取不足額或備取生遞補後仍有缺額，其缺額併入他組名額中。 三、各科中如有一科零分或缺考者，均不予錄取。	
同分擇優 錄取順序		1.特殊教育導論 2.特殊教育研究與評量 3.兒童發展	1.運動生理學 2.運動心理學 3.人體解剖學	1.體育學原理 2.體育運動史 3.運動管理學
規定事項		本碩士班錄取者，如非特殊教育學系畢業，入學後需依本系規定補修有關特殊教育學分。	凡非體育運動科系組畢業報考而經錄取者，入學後須依本所規定補修有關體育專門科目 4-6 學分。	
本 系 所 網 址		http://www.sedi.nutn.edu.tw/	http://www.phyedu.nutn.edu.tw/	
聯絡方式		電話：(06)2133111 分機 642 E-mail：sally@mail.nutn.edu.tw	電話：(06)2133111 分機 351 E-mail：feirry@mail.nutn.edu.tw	

系所別		幼兒教育學系碩士班	
身分別		一般生	在職生
名 額		8（含一般生及在職生）	
報名條件		<p>報考在職生者，須具備下列條件之一：</p> <p>一、現任公立或已立案之私立幼稚園或國民小學專任教師（含校長、主任、園長），任教滿二年以上（係取得合格教師證書後年資，不含代理代課、試用、實習教師及兵役年資），須附合格教師證、服務或在職證明。</p> <p>二、於教育行政或社會服務機構服務滿二年以上（須附服務證明）。</p>	
考試科目	共同科目	國文、英文	
	專業科目	<p>一、兒童發展</p> <p>二、幼兒教育（含幼教思潮、課程與教學、行政）</p>	
計分方式及錄取標準		<p>一、各科成績依比例加權計分：</p> <p>1.國文 15%</p> <p>2.英文 15%</p> <p>3.兒童發展 35%</p> <p>4.幼兒教育 35%</p> <p>二、備取生依成績高低排序遞補。</p> <p>三、各科中如有一科零分或缺考者，均不予錄取。</p>	
同分擇優錄取順序		<p>1.幼兒教育</p> <p>2.兒童發展</p> <p>3.國文</p> <p>4.英文</p>	
規定事項		<p>一、進入本碩士班課程之前，未曾修習與幼兒教育相關課程之研究生，入學後須依本班修業要點規定補修有關之幼教教育學分。</p> <p>二、在職生每學期至多修習九學分，其修業年限至少三年。</p> <p>三、報考身分一經確定，錄取後不得再變更。</p>	
本系網址		http://www.ece.nutn.edu.tw/	
聯絡方式		<p>電話：(06)2133111 分機 680~682 E-mail：ece-2@pubmail.nutn.edu.tw</p>	

系所別		台灣文化研究所碩士班		
身分別		一 般 生	在 職 生	原 住 民 生
名 額		18（含一般生及在職生）		2
報名條件		<p>一、一般生：須未領取正式工作酬勞，或經原服務機關主管同意其留職停薪進修者，並於錄取報到時檢附「進修同意書」。</p> <p>二、在職生：須附在職或服務證明及進修同意書。</p> <p>三、原住民生：須具原住民身分（檢附戶籍證明文件）。</p>		
考試科目	共同科目	國文、英文		
	專業科目	<p>一、台灣文化概論</p> <p>二、台灣史</p> <p>三、台灣地理</p>		
計分方式及錄取標準		<p>一、各科成績依下列比例加權：</p> <p>1.國文12.5%</p> <p>2.英文12.5%</p> <p>3.台灣文化概論25%</p> <p>4.台灣史25%</p> <p>5.台灣地理25%</p> <p>二、原住民正取生出缺時由原住民備取生遞補，另有原住民備取生總分達一般生或在職生錄取標準時，得以流用為一般生或在職生。</p> <p>三、備取生依成績高低排序遞補。</p> <p>四、各科中如有一科零分或缺考者，均不予錄取。</p>		
同分擇優錄取順序		<p>1.專業科目總分</p> <p>2.台灣文化概論</p>		
備 註		報考身分一經確定，錄取後不得再變更。		
本 系 所 網 址		http://www.gitc.nutn.edu.tw/		
聯絡方式		<p>電話：(06)2133111 分機 751</p> <p>E-mail：polaris@mail.nutn.edu.tw</p>		

系所別		行政管理學系碩士班		文化與自然資源學系碩士班	
身分別		一 般 生		一 般 生	
名 額		5		6	
考試科目	共同科目	國文、英文		國文、英文	
	專業科目	◎下列二組任選考一組：		下列三科任選考一科： 一、社會科學概論 二、史學通論(含史學理論、史學方法、史學史) 三、地學通論(含自然地理、人文地理、地理技術及方法)	
		第一組	第二組		
		一、行政學 二、公共政策	一、管理學 二、經濟學		
計分方式及錄取標準		一、各科之原始分數分別轉換為 T 分數，再計算各科 T 分數之加權總分，共同科目乘以 50%，專業科目乘以 100%，共同科目與專業科目 T 分數加權後之成績總分為錄取順序之標準。 二、國文、英文的加權值為 0.5，專業科目的加權值為 1。 三、各科中如有一科零分或缺考者，均不予錄取。		一、所有科目皆採 T 分數計。 二、國文、英文的加權值為 0.5，專業科目的加權值為 2。 三、各科中如有一科零分或缺考者，均不予錄取。	
同分擇優錄取順序		1.專業科目總分 2.國文 3.英文		1.專業科目 2.英文 3.國文	
備 註					
本 系 所 網 址		http://www.pam.nutn.edu.tw/		http://www.cnr.nutn.edu.tw/	
聯絡方式		電話：(06)2133111 分機 631 E-mail：in7645@mail.nutn.edu.tw		電話：(06)2133111 分機 636 E-mail：cwchien@mail.nutn.edu.tw	

系所別		國語文學系碩士班					
身分別		一 般 生					
名 額		15					
考試科目	共同科目	國文、英文					
	專業科目	◎下列二組任選考一組：					
		第一組	第二組				
		一、文字學（含文字、聲韻、訓詁） 二、中國文學史（含文學概論） 三、中國思想史	一、書法概論（含書法史、書法理論） 二、書法創作（含篆、隸、草、行、楷至少三體）				
計分方式及錄取標準		一、各科成績依下列比例加權： <table><tr><th>第一組</th><th>第二組</th></tr><tr><td>1.國文 30% 2.英文 10% 3.文字學 20% 4.中國文學史 20% 5.中國思想史 20%</td><td>1.國文 30% 2.英文 10% 3.書法概論 30% 4.書法創作 30%</td></tr></table> 二、各科之原始分數分別轉換為 T 分數，再以各科 T 分數加權計算總分。 三、各科中如有一科零分或缺考者，均不予錄取。		第一組	第二組	1.國文 30% 2.英文 10% 3.文字學 20% 4.中國文學史 20% 5.中國思想史 20%	1.國文 30% 2.英文 10% 3.書法概論 30% 4.書法創作 30%
第一組	第二組						
1.國文 30% 2.英文 10% 3.文字學 20% 4.中國文學史 20% 5.中國思想史 20%	1.國文 30% 2.英文 10% 3.書法概論 30% 4.書法創作 30%						
同分擇優錄取順序		1.國文 2.專業科目總分 3.英文					
規定事項		一、非中文相關科系畢業者入學之後應補修中國文學史、中國思想史、文字學、聲韻學及其他相關科目共 10 學分。 二、報考第二組者，除筆試報名費 1,500 元外，另加收術科費用 500 元。					
備 註		本系提供「書法創作」所需之紙張外，其餘文房用品自備。					
本系網址		http://www.chinese.nutn.edu.tw/					
聯絡方式		電話：(06)2133111 分機 621 E-mail：yifang@mail.nutn.edu.tw					

系所別		音樂學系碩士班		
組 別		音樂教育組	鋼琴教學組	合唱教學組
身分別		一 般 生	一 般 生	一 般 生
名 額		7	7	5
考試科目	共同科目	國文、英文		
	專業科目	音樂教育組	鋼琴教學組	合唱教學組
		一、音樂教育（40%）：含教育心理學、音樂教材教法。 二、音樂學科（30%）：樂曲分析(15%)、西洋音樂史（15%）。 三、面試（30%）： 1.專長演奏（唱）：自選曲一首（20%）。 2.視唱（5%）。 3.曲調配鋼琴伴奏（5%）	一、西洋音樂史（10%） 二、音樂理論（20%）：含和聲、對位、樂曲分析。 三、鋼琴演奏（70%） 面試（鋼琴演奏）：任選三首不同時期之完整樂曲演奏。	一、西洋音樂史（10%） 二、音樂理論（20%）：含和聲、對位、樂曲分析。 三、聲樂獨唱及面試（70%） 1.聲樂獨唱（40%）：自選獨唱曲二首（須自神劇、歌劇、清唱劇、受難曲、彌撒曲中挑選德、法、英、義、拉丁文、中文二種不同語文之曲目），伴奏自備。 2.面試（30%）：現場抽題試教一首合唱曲（含指揮、詮釋...等）。
計分方式及錄取標準	一、國文、英文成績不列入計分，但其中一科須達到下列標準：（一）音樂教育組到考考生之百分等級 25（含）以上者，（二）鋼琴教學組、合唱教學組各組到考考生之百分等級 15（含）以上者，方得依專業科目成績之高低錄取。 二、各科滿分為 100 分，總分再以上列各組比例加權處理。 三、本碩士班採分組報名分組錄取，若考生成績未達該組之最低錄取標準時，以不足額錄取為原則。 四、鋼琴教學組：「鋼琴演奏」及合唱教學組：「聲樂獨唱」未達 70 分不予錄取。 五、各科中如有一科零分或缺考者，均不予錄取。			
同分擇優錄取順序	一、音樂教育組：1.音樂教育 2.面試 3.英文 二、鋼琴教學組：1.鋼琴演奏 2.音樂理論 三、合唱教學組：1.聲樂獨唱 2.面試 3.音樂理論			
規定事項	一、音樂教育組：「專長演奏（唱）」，鋼琴教學組：「鋼琴演奏」及合唱教學組：「聲樂獨唱」一律背譜。 二、面試、鋼琴演奏及聲樂獨唱之考試地點、試場規則等規定，於 3 月 19 日下午 5 時公佈於本校音樂學系公佈欄，請攜帶准考證及身分證參加。 三、面試、鋼琴演奏及聲樂獨唱之考試時間，得視報名人數酌予調整或展延。			
備 註	報考本碩士班者，除筆試報名費 1,500 元外，另加收面試費用 2,500 元。			
本系網址	http://www.music.nutn.edu.tw/			
聯絡方式	電話：(06)2133111 分機 712 E-mail：shyi622@mail.nutn.edu.tw			

系所別		戲劇創作與應用學系碩士班	
身分別		一般生	在職生
名 額		8 (含一般生及在職生)	
報名條件		<p>報考在職生者，須符合下列條件之一：</p> <p>一、現任職公私立學校單位專職教師（含幼稚園、小學、中學、高中等），年資滿一年以上（不含實習年資）須檢附合格教師證書及服務或在職證明。</p> <p>二、現任已立案之公私立文化機構（含劇團、文化中心或相關之社會福利等機構）專職服務，年資滿一年以上(不含實習年資)或兼職服務年資滿二年以上（須附服務或在職證明）。</p>	
考試科目	共同科目	國文 5%、英文 5%	
	初試 60 % 專業科目	<p>下列二科任選考一科(50%)：</p> <p>一、戲劇及劇場發展(含中、西戲劇史及劇場相關專業內容)</p> <p>二、教育專業與發展(含兒童青少年發展、戲劇教育等相關教育專業內容)</p>	
	複試 40%	<p>一、面試(40%)：以相關履歷資料及研究計畫答問為主。</p> <p>二、面試時請繳交下列資料（一式三份，概不退還）：</p> <p>（一）個人履歷資料。</p> <p>（二）大學四年成績證明。</p> <p>（三）讀書計畫（含修課興趣與方向、研究方向及未來發展計畫）</p> <p>（四）劇場作品、課程教學研究、教案設計等專業檔案。</p>	
計分方式及錄取標準		<p>一、各科滿分為 100 分，再依上列各科比例加權計算總分。</p> <p>二、專業科目之原始分數轉換為 T 分數，再以專業科目之 T 分數計算加權總分，共同科目分別乘以 5%，專業科目之 T 分數乘以 50%，依共同科目與專業科目之 T 分數加權之後成績總和為初試成績。</p> <p>三、依初試成績擇優錄取 50%人數為原則參加複試。</p> <p>四、初試錄取與複試施行方式，將於3 月 29 日在本系網址公告。</p> <p>五、複試日期：4 月 10~11 日，時間以本系網址公告為準，請攜帶准考證及身分證參加面試。</p> <p>六、正、備取生不分一般生或在職生，依成績高低排序及遞補。</p> <p>七、各科中如有一科零分或缺考者，均不予錄取。</p>	
同分擇優錄取順序		1.面試 2.專業科目 3.國文	
規定事項		<p>一、進入本碩士班課程之前，未曾修習與戲劇或教育相關課程之研究生，入學後須依本班規定補修有關之戲劇或教育相關課程 1-3 門。</p> <p>二、報考身分一經確定，錄取後不得再變更。</p> <p>三、錄取後須於當年度入學，不得保留入學資格。</p>	
備 註		複試考生另繳費 2,000 元（請於 4 月 8 日前完成 ATM 轉帳繳費）。	
本系網址		http://www.drama.nutn.edu.tw/	
聯絡方式		電話：(06)2601855	E-mail：drama-1@pubmail.nutn.edu.tw

系所別			美術學系碩士班		
身分 (組)別			平面創作組（西畫） 一般生	平面創作組（水墨畫） 一般生	影像與空間組 一般生
名 額			6	5	5
考試 科目	初試	共同 科目	國文 5%、英文 5%		
	30 %	專業 科目	藝術理論（含美術史、美學）20%		
	複試 70%		複試含作品審查及面試，必備下列資料： 一、作品審查：30% （一）藝術創作計畫提案。 （二）創作自述(不限字數)。 （三）作品相關資料(含作品集、畫冊、幻燈片或數位檔案等相關資料)。 二、面試 40%：作品展示。		
計分方式 及 錄取標準			一、各科滿分為 100 分，再以上列各科比例加權計算總分。 二、本碩士班採分組報名分組錄取，各組如遇錄取不足額或備取生遞補後仍有缺額，其缺額併入他組名額中。 三、依初試成績擇優錄取各組招生名額 3.5 倍人數為原則參加複試。 四、初試錄取與複試施行方式，將於 3 月 29 日在本系網址公告。 五、複試日期：4 月 10~11 日，時間以本系網址公告為準，請攜帶身分證及准考證參加面試。 六、各科中如有一科零分或缺考者，均不予錄取。		
同分擇優 錄取順序			1.面試 2.作品審查 3.藝術理論		
規定事項			一、凡非美術相關科系畢業，或以同等學力資格報考而經錄取者，入學後須依本系規定補修有關美術專門科目 6-8 學分。 二、錄取後須於當年度入學，不得保留入學資格。		
備 註			複試考生另繳費 2,000 元（請於 4 月 8 日前完成 ATM 轉帳繳費）。		
本系網址			http://www.fineart.nutn.edu.tw/		
聯絡方式			電話：(06)2133111 分機 671 E-mail：payee@mail.nutn.edu.tw		

系所別		動畫媒體設計研究所碩士班	
身分別		一 般 生	
名 額		6	
考試科目	初試	共同科目	國文 5%、英文 5%
	30 %	專業科目	動畫媒體設計相關理論 20% (含設計史、動畫史、動畫原理、設計方法)
	複試 70% 複試含作品審查及面試，必備下列資料： 一、作品審查：30% (一) 創作自述(不限字數)及動畫媒體設計創作計劃提案(A4 膠裝)。 (二) 個人作品相關資料：作品集、幻燈片或數位檔案(JPG 格式、640×480 像素、100dpi)等可以呈現個人創作能力相關資料。 (作品內容若為集體創作請清楚註明個人製作部份，並取得共同製作人之『認同同意書』及連署簽名，另附上共同製作人之通訊與聯絡電話，未附證明或證明不符合者不予錄取，已錄取者取消其錄取資格) 二、面試 40%：相關作品與展示。		
計分方式及錄取標準		一、各科滿分為 100 分，再以上列各科比例加權計算總分。 二、依初試成績擇優錄取招生名額 3.5 倍人數為原則參加複試。 三、初試錄取與複試施行方式，將於 3 月 29 日 在本所網址公告。 四、複試日期： 4 月 10~11 日 ，時間以本所網址公告為準，請攜帶身分證及准考證及參加面試。 五、各科中如有一科零分或缺考者，均不予錄取。	
同分擇優錄取順序		1.面試 2.作品審查 3.動畫媒體設計相關理論	
規定事項		一、凡非視覺設計與美術相關科系畢業或以同等學力資格報考而經錄取者，入學後須依本所規定補修有關視覺設計或美術專門科目 6-8 學分。 二、錄取後須於當年度入學，不得保留入學資格。	
備 註		複試考生另行繳費 2,000 元(請於 4 月 8 日前完成 ATM 轉帳繳費)。	
本所網址		http://www.adi.nutn.edu.tw/	
聯絡方式		電話：(06)2133111 分機 658 E-mail：payee@mail.nutn.edu.tw	

系所別		應用數學系碩士班	數位學習科技學系碩士班
身分別		一 般 生	一 般 生
名 額		15	14
考試科目	共同科目	國文、英文	英文
	專業科目	一、分析通論 (含微積分 60%、高等微積分 40%) 二、代數通論 (含代數 50%、線性代數 50%)	一、計算機概論 二、下列二科任選考一科： 1.離散數學 2.機率與統計 (*此科可攜帶簡易型計算機應考)
計分方式及錄取標準		一、各科成績依比例加權計分： 1.國文 10% 2.英文 10% 3.分析通論 40% 4.代數通論 40% 二、各科中如有一科零分或缺考者，均不予錄取。	一、各科之原始分數分別轉換為 T 分數 (直線轉換之 T 分數)，再計算各科 T 分數之加權總分，依共同科目與專業科目各科 T 分數加權後成績總和之高低決定錄取順序。 二、各科 T 分數成績依比例加權： 1.英文 10% 2.計算機概論 50% 3.離散數學/機率與統計 40% 三、各科中如有一科零分或缺考者，均不予錄取。
同分擇優錄取順序		1.分析通論 2.代數通論	T 分數加權總分相同者，依下列學科順序，比較該科 T 分數之高低，作為正、備取生錄取之標準： 1.計算機概論 2.離散數學/機率與統計
備 註			
本系網址		http://www.math.nutn.edu.tw/	http://www.ilt.nutn.edu.tw/
聯絡方式		電話：(06)2133111 分機 651 E-mail：candy1234@mail.nutn.edu.tw	電話：(06)2133111 分機 771 E-mail：ilt@mail.nutn.edu.tw

系所別		材料科學系碩士班	資訊工程學系碩士班
身分別		一 般 生	一 般 生
名 額		15	6
考 試 科 目	共同 科目	英文	英文
	專業 科目	材料科學導論	一、計算機概論 (含程式設計、資料結構) 二、離散數學與線性代數
計分方式 及 錄取標準		一、各科成績依下列比例加權： 1.英文 5% 2.材料科學導論 95% 二、各科中如有一科零分或缺考者， 均不予錄取。	一、各科成績依下列比例加權： 1.英文 10% 2.計算機概論 45% 3.離散數學與線性代數 45% 二、各科中如有一科零分或缺考者， 均不予錄取。
同分擇優 錄取順序		1.材料科學導論 2.英文	1.計算機概論 2.離散數學與線性代數 3.英文
備 註			歡迎資工、資科、電機等相關科系學生 報考！
本 系 所 網 址		http://www.material.nutn.edu.tw/	http://www.csie.nutn.edu.tw/
聯絡方式		電話：(06)2133111 分機 661 E-mail：material-1@pubmail.nutn.edu.tw	電話：(06)2606123 分機 7702 E-mail：csie@pubmail.nutn.edu.tw

系所別		機電系統工程研究所碩士班	電機工程學系光電工程碩士班
身分別		一 般 生	一 般 生
名 額		9	5
考試科目	共同科目	英文	無
	專業科目	一、工程數學 二、下列三科任選考一科： 1.自動控制 2.製造學 3.應用力學（含靜力、動力） （*專業考科可攜帶簡易型計算機應考）	一、工程數學 二、電子學 （*專業考科可攜帶簡易型計算機應考）
計分方式及錄取標準		一、所有科目皆採 T 分數計。 二、各科 T 分數成績依比例加權： 1.英文 10% 2.工程數學 40% 3.自動控制/製造學/應用力學 50% 三、各科中如有一科零分或缺考者，均不予錄取。	一、各科成績依下列比例加權： 1.工程數學 50% 2.電子學 50% 二、各科中如有一科零分或缺考者，均不予錄取。
同分擇優錄取順序		1.自動控制/製造學/應用力學 2.工程數學 3.英文	1.電子學 2.工程數學
備 註		歡迎機械、電機、醫工、資工等相關科系生報考	歡迎理工相關科系學生報考！
本所網址		http://www.gimse.nutn.edu.tw/	http://www.ee.nutn.edu.tw/
聯絡方式		電話：(06)2606123 分機 7752 E-mail：smay@mail.nutn.edu.tw	電話：(06)2606123 分機 7772 E-mail：chensky@mail.nutn.edu.tw

系所別		電機工程學系通訊工程碩士班	電機工程學系碩士班
身分別		一 般 生	一 般 生
名 額		6	5
考試科目	共同科目	無	無
	專業科目	一、工程數學 二、電磁學 (*專業考科可攜帶簡易型計算機應考)	一、工程數學 二、電子學 (*專業考科可攜帶簡易型計算機應考)
計分方式及錄取標準		一、各科成績依下列比例加權： 1.電磁學 50% 2.工程數學 50% 二、各科中如有一科零分或缺考者，均不予錄取。	一、各科成績依下列比例加權： 1.工程數學 50% 2.電子學 50% 二、各科中如有一科零分或缺考者，均不予錄取。
同分擇優錄取順序		1.電磁學 2.工程數學	1.電子學 2.工程數學
備 註		歡迎理工學院相關科系生報考	歡迎理工學院相關科系生報考
本所網址		http://www.ee.nutn.edu.tw	
聯絡方式		電話：(06)2606123 分機 7772	E-mail：chensky@mail.nutn.edu.tw

系所別		經營與管理學系科技管理碩士班	
身分 (組)別		甲 組 一 般 生	乙 組 一 般 生
名 額		3	12
考 試 科 目	共 同 科 目	英文	
	專 業 科 目	一、管理學 45% 二、微積分 40% (*此科可攜帶簡易型計算機應考)	一、管理學 45% 二、統計學 40% (*此科可攜帶簡易型計算機應考)
計分方式 及 錄取標準		一、各科成績依下列比例加權： 1.英文 15% 2.專業科目一 45% 3.專業科目二 40% 二、各組如遇錄取不足額或備取生遞補後仍有缺額，其缺額併入他組名額中。 三、各科中如有一科零分或缺考者，均不予錄取。	
同分擇優 錄取順序		1.管理學 2.微積分	1.管理學 2.統計學
備 註			
本 系 所 網 址		http://www.bm.nutn.edu.tw/	
聯絡方式		電話：(06)2606123 分機 7732	E-mail：taco@mail.nutn.edu.tw

系所別	生態科學與技術學系 環境生態碩士班		生態科學與技術學系 生態旅遊碩士班
身分別	一 般 生		一 般 生
名 額	9		10
報名條件	報考一般生須未任職領有酬勞之全時工作，或任職全時工作但經服務機關主管同意留職停薪，於錄取報到時填具「一般考生切結書」如附表一。		
考試科目	共同科目	英文	國文、英文
	專業科目	一、環境科學概論 二、下列二科任選考一科 1.生態學 2.環境化學 (*專業科目可攜帶簡易型計算機應考)	生態旅遊概論
計分方式及錄取標準	一、選考科目先轉換為 T 分數之後，各科成績依下列比例加權： 1.英文 20% 2.環境科學概論 40% 3.專業科目二 40% 二、各科中如有一科零分或缺考者，均不予錄取。		一、各科成績依下列比例加權： 1.國文 25% 2.英文 25% 3.生態旅遊概論 50% 二、各科中如有一科零分或缺考者，均不予錄取。
同分擇優錄取順序	1.環境科學概論 2.英文 3.專業科目二		1.生態旅遊概論 2.英文 3.國文
備 註	1.考生書面資料不另行寄回，若有需要寄回請附回郵信封。 2.在職身分者可考慮報考本系環境生態碩士在職專班。		
本所網址	http://www.giee.nutn.edu.tw/		http://www.ecotour.nutn.edu.tw/
聯絡方式	電話：(06)2601779 E-mail：bst-1@pubmail.nutn.edu.tw		

系所別		綠色能源科技學系碩士班	生物科技學系碩士班
身分別		一 般 生	一 般 生
名 額		7	6
考試科目	共同科目	英文	國文、英文
	專業科目	<p>◎下列三科任選考一科：</p> <p>(※專業科目可攜帶簡易型計算機應考)</p> <p>1.工程數學</p> <p>2.材料科學</p> <p>3.熱力學</p>	<p>一、生物學（含生物科技概論）</p> <p>二、生物化學</p>
計分方式及錄取標準		<p>一、專業科目採 T 分數計。</p> <p>二、各科成績依下列比例加權：</p> <p>1.英文 5%</p> <p>2.專業科目 95%</p> <p>三、各科中如有一科零分或缺考者，均不予錄取。</p>	<p>一、國文、英文成績不列入錄取總分，但兩科成績均須各達到報考本碩士班到考考生之百分等級 10（含）以上，始得依專業科目成績之高低錄取。</p> <p>二、各科成績依下列比例加權：</p> <p>1.生物學 50%</p> <p>2.生物化學 50%</p> <p>三、各科中如有一科零分或缺考者，均不予錄取。</p>
同分擇優錄取順序		<p>1.專業科目</p> <p>2.英文</p>	<p>1.英文</p> <p>2.生物學</p> <p>3.生物化學</p>
備 註			
本 系 所 網 址		http://www.greenenergy.nutn.edu.tw	http://www.bst.nutn.edu.tw
聯絡方式		<p>電話：(06)2606123 分機 7762</p> <p>E-mail：greenenergy@mail.nutn.edu.tw</p>	<p>電話：(06)2606171</p> <p>E-mail：jiuan@mail.nutn.edu.tw</p>

系所別	教育經營與管理研究所博士班
身分別	一 般 生
名 額	12
初試 50%	一、英文教育文獻（20%） 二、教育經營管理學（30%）
複試 50%	初試通過者方得參加複試： 一、面試（20%） 二、審查資料（30%）：包括碩士論文、已出版（含已被接受）之學術論著、研究計畫、大學及碩士班全部成績單。
錄取方式	一、依初試各科加權總分擇優錄取招生名額之2.5倍人數為原則參加複試。 二、合併初、複試各科加權總分擇優錄取 12 名。 三、若報名人數未達招生名額之 2.5 倍時，參加複試之名額及實際招生錄取名額由招生委員會決定之。 四、初試錄取與複試施行方式，將於 5 月 25 日在本所網站公告。 五、複試日期：6 月 12 日，時間以本所網址公告為準，請攜帶身分證及准考證參加。 六、各科中如有一科零分或缺考者，均不予錄取。
同分擇優 錄取順序	1.初試各項加權總分 2.審查資料加權分數 3.教育經營管理學加權分數
複試審查 繳交資料	初試通過者始須繳交審查資料：資料應於6月2日下午5時前寄達或送達本研究所辦公室。 一、碩士論文一式二份(碩士學位如係在國外取得而無碩士論文者，得以相等之已出版學術論著代替。代替碩士論文之學術論著不再列入學術論著項目內計分)。 二、最近五年內已出版之學術論著(請繳交有版權頁之書刊或首頁有期刊名稱之論文影印本)一式二份，論文如係外國文字撰寫者，須附加中文摘要。(無學術論著者，該項成績以零分計算)。 三、研究計畫一式六份。 四、大學及碩士班全部成績單一式二份。
規定事項	本所博士班研究生入學後，均須依個人教育背景加修基礎科目 4 學分。每人加修學分以 4 學分為上限。非教育相關系所畢業者，須加修教育基礎科目 4 學分，加修科目由本所指定之；非管理相關系所畢業者，需加修管理相關基礎課程 4 學分，加修科目由本所指定之。非前述兩類相關系所畢業者，則自兩類指定加修科目中選修 4 學分。唯入學前已修畢各類教育學程者，得免加修教育基礎科目 4 學分；入學後申請修習各類教育學程獲准且修畢學程所有規定學分者，亦得免加修教育基礎科目 4 學分。
本所網址	http://www.gieem.nutn.edu.tw
聯絡方式	電話：(06)2133111 分機 761 E-mail：tina@mail.nutn.edu.tw

系所別	測驗統計研究所博士班	
身分別	一 般 生	
名 額	5	
初試 60%	資料審查： 包含碩士論文、已發表之學術論著、研究計畫書、推薦函、學經履歷、大學及碩士歷年成績單，其他有利於審查資料等。	
複試 40%	面試：初試通過者方得參加。	
錄取方式	<p>一、依初試成績擇優錄取招生名額之 2 至 3 倍人數為原則參加複試。</p> <p>二、若報名人數未達招生名額之 2 至 3 倍時，參加複試之名額及實際招生錄取名額由招生委員會決定之。</p> <p>三、初試之錄取與複試的施行方式，將於 5 月 25 日在本所網站公告。</p> <p>四、複試日期：6 月 12 日，時間以本所網站公告為準，請攜帶身分證及准考證參加。</p> <p>五、各科中如有一科零分或缺考者，均不予錄取。</p>	
審 查 繳 交 資 料	<p>審查繳交資料：下列資料於報名時一併繳交。</p> <p>一、碩士論文一式 4 份，應屆畢業生若尚未完成碩士論文者，須檢附論文草案及指導教授證明該學年度可順利畢業之證明函(以同等學力報考者，得以相等之出版學術論著代替。代替碩士論文之學術論著不再列入學術論著項目內計分)。</p> <p>二、已發表之學術論著影本（至多 3 篇）一式 4 份，並附論著清單。</p> <p>三、研究計畫書(以 20 頁為上限)一式 4 份。</p> <p>四、學經履歷一式 4 份。</p> <p>五、大學及碩士歷年成績單各一式 4 份。</p> <p>六、其他有利於審查資料如英語能力、獲獎證明等(正本 1 份影本 3 份)，並附資料清單。</p> <p>七、考生須自備中式大信封袋 4 個，分別裝入上述資料各乙份，信封袋封面均須註明姓名及碩士論文題目。</p> <p>八、推薦函二封(如係於國內取得碩士學位者，其中一份須為碩士論文指導教授推薦)。</p>	
同分擇優 錄取順序	1.面試 2.審查資料成績	
備 註	<p>一、推薦信函參考格式請至本所網頁 http://gims.nutn.edu.tw/~gimsweb/06resource/06resource_01.htm 下載</p> <p>二、「審查資料」除本所留存一份之外，其餘將於面試當天由所辦公室發還考生。未參與複試考生一個月內可親至本所領回，或可自備貼足郵資之回郵信封，由本所寄還，逾期不負責保管。</p>	
本所網址	http://www.gims.nutn.edu.tw	
聯絡方式	電話：(06)2606123 轉 7402	E-mail：tenyun@mail.nutn.edu.tw

系所別	教育學系課程與教學博士班
身分別	一 般 生
名 額	6
初試 50%	一、課程與教學（30%） 二、英文教育名著（20%）
複試 50%	初試通過者方得參加複試： 一、面試（20%） 二、審查資料（30%）：包括碩士論文、已發表（含已被接受）之學術論著、研究計畫、大學及碩士班全部成績單。
錄取方式	一、依初試成績擇優錄取招生名額之3倍人數為原則參加複試。 二、合併初、複試各科加權總分擇優錄取6名。 三、初試錄取與複試施行方式，將於 5月25日 在本系網站公告。 四、複試日期： 6月12日 ，時間以本系網址公告為準，請攜帶身分證及准考證參加。 五、各科中如有一科零分或缺考者，均不予錄取。
同分擇優 錄取順序	1.初試各項加權總分 2.審查資料加權分數 3.課程與教學的加權分數
複試審查 繳交資料	初試通過者始須繳交審查資料： 資料應於 6月2日下午5時前 寄達或送達本系辦公室。 一、碩士論文一式二份(碩士學位如係在國外取得而無碩士論文者，得以相等之已出版學術論著代替。代替碩士論文之學術論著不再列入學術論著項目內計分)。 二、最近五年內已出版之學術論著(正式出版品請繳交有版權頁之書刊或首頁有期刊名稱之論文影印本)一式二份，論文如係外國文字撰寫者，須附加中文摘要。(無學術論著作者，該項成績以零分計算)。 三、研究計畫一式六份。 四、大學及碩士班全部成績單一式二份。
規定事項	本系博士班研究生入學後，非教育相關系所畢業者，須加修本系大學部教育基礎科目6學分，加修科目由本所指定之。入學前已修畢各類教育學程者，得免加修教育基礎科目6學分；入學後申請修習各類教育學程獲准且修畢學程所有規定學分者，亦得免加修教育基礎科目6學分。
備 註	所繳交各項資料除本系保留存1份外，其餘資料於榜示後一個月內向本系領回，或可自備貼足回郵大信封，須填妥收件人姓名、地址、郵遞區號由本系寄還，逾期不負責保管。
本所網址	http://www.edu.nutn.edu.tw
聯絡方式	電話：(06)2133111 分機 612 E-mail：edu-1@pubmail.nutn.edu.tw

系所別	特殊教育學系博士班
身分別	一般生
名 額	4
報名條件	具一年以上(含一年)特殊教育相關工作經驗 (包括教學、研究、教育行政、社會工作或復健醫療等。)
初試 40%	一、特殊教育論題(含部分英文試題)20% 二、研究方法與統計 20%【研究方法佔 60%，統計佔 40%】
複試 60%	初試通過者方得參加複試： 一、審查資料 30% 二、面試 30%
錄取方式	一、依各科加權總分擇優錄取招生名額 4 倍人數為原則參加複試。 二、若報名人數未達招生名額之 4 倍時，參加複試之名額及實際招生錄取名額由招生委員會決定之。 三、初試之錄取與複試的施行方式，將於 5 月 25 日在本系網站公告。 四、複試日期：6 月 12 日，時間以本系網站公告為準，請攜帶身分證及准考證參加。 五、各科中如有一科零分或缺考者，均不予錄取。
複試審查 繳交資料	初試通過者始須繳交審查資料：資料應於 6 月 2 日下午 5 時前寄達或送達本系辦公室。 一、碩士論文或相當碩士論文之學術著作一式三份（論文如係以外國文字撰寫者，須附加中文摘要）。 二、最近五年內已發表與特殊教育相關的學術論著（至多三篇）一式三份。 三、論文研究計畫（本文字數以不超過八千字為限）一式三份。 四、進修計畫（含簡歷及生涯規劃，字數以不超過三千字為限）一式三份。 五、大學及碩士班全部成績單各一式三份（至少一份為正本）。 六、服務證明正本一份。
同分擇優 錄取順序	1.筆試成績 2.面試成績 3.審查資料成績
規定事項	凡非特殊教育學系(所)畢業而經錄取者，入學後須依本系規定補修有關特殊教育學分。
備 註	一、身心障礙考生如有考試設備需求，需提供相關資料證明，以供審查核定。 二、「審查資料」請於放榜後一個月內至本學系領回，或附貼足郵票之回郵信封，由本學系寄還，逾期不負責保管。
本系網址	http://www.sped.nutn.edu.tw
聯絡方式	電話：(06)2133111 分機 642 E-mail：sally@mail.nutn.edu.tw

系所別	數位學習科技學系博士班
身分別	一 般 生
名 額	6
初試 50%	審查資料： 包含碩士論文、已發表之學術論著、研究計畫書、推薦函、大學及碩士歷年成績單，其他有利於審查資料等。
複試 50%	面試：初試通過者方得參加。
錄取方式	一、依資料審查成績擇優錄取招生名額3倍人數為原則參加面試。 二、初試錄取與複試施行方式，將於 5月25日 在本系網站公告。 三、複試日期： 6月12日 ，以本系網站公告為準，請攜帶准考證及身分證參加。 四、各科中如有一科零分或缺考者，均不予錄取。
審 查 繳交資料	審查資料：下列資料報名時一併繳交。 一、碩士論文或相當碩士論文之學術著作一份（碩士學位如係在國外獲得而無學位論文者除外）。 二、已發表之學術論著（影本）各一份，並附論著清單一份。 三、研究計畫書（prospectus，以10頁為上限）一份。 四、其他有利於審查資料（如發明、專利、英語能力、獲獎證明等）各一份，並附資料清單一份。 五、推薦函二份，須由推薦者密封後，由考生連同其他報名表件一併繳交。 （如係於國內取得碩士學位者，其中一份須為碩士論文指導教授推薦） 六、大學及碩士歷年成績單正本各一份。 七、自傳一份。
同分擇優 錄取順序	1.面試 2.審查資料成績
備 註	推薦函表格請至本系網頁下載。
本系網址	http://www.ilt.nutn.edu.tw/
聯絡方式	電話：(06)2133111 分機 771 E-mail：ilt@mail.nutn.edu.tw

系所別	機電系統工程研究所博士班
身分別	一 般 生
名 額	3
初試 50%	審查資料： 包含碩士論文、已發表之學術論著、研究計畫書、推薦函、大學及碩士歷年成績單，其他有利於審查資料等。
複試 50%	面試：初試通過者方得參加。
錄取方式	<p>一、依初試成績擇優錄取招生名額之2至3倍人數為原則參加複試。</p> <p>二、若報名人數未達招生名額之2至3倍時，參加複試之名額及實際招生錄取名額由招生委員會決定之。</p> <p>三、初試錄取與複試施行方式，將於5月25日在本所網站公告。</p> <p>四、複試日期：6月12日，以本所網站公告為準，請攜帶身分證及准考證參加。</p> <p>五、各科中如有一科零分或缺考者，均不予錄取。</p>
審 查 繳交資料	<p>資料審查：下列資料於報名時一併繳交。</p> <p>一、碩士論文一式4份，應屆畢業生若尚未完成碩士論文者，須檢附論文草案及指導教授證明該學年度可順利畢業之證明函(以同等學力報考者，得以相等之出版學術論著代替。代替碩士論文之學術論著不再列入學術論著項目內計分)。</p> <p>二、已發表之學術論著(影本)一式4份，並附論著清單。</p> <p>三、研究計畫書(以15頁為上限)一式4份。</p> <p>四、學經履歷一式4份。</p> <p>五、大學及碩士歷年成績單各一式4份。</p> <p>六、推薦函二封(如係於國內取得碩士學位者，其中一份須為碩士論文指導教授推薦)</p> <p>七、其他有利於審查資料如英語能力、獲獎證明等(正本1份影本3份)，並附資料清單。</p>
同分擇優 錄取順序	1.面試 2.審查資料成績
備 註	<p>一、推薦函表格請至本所網站下載。</p> <p>二、考生須自備中式大信封袋四個，分別裝入上述資料各乙份，信封袋封面均須註明姓名及碩士論文題目。</p> <p>三、所有考生所繳各項資料除本所留存一份之外，其餘將於口試當天由所辦公室發還考生。未參與複試考生一個月內可親至本所領回，或可自備貼足郵資之回郵信封，由本所寄還，逾期不負責保管。</p>
本所網站	http://www.gimse.nutn.edu.tw
聯絡方式	電話：(06)2606123 分機 7752 E-mail：smay@mail.nutn.edu.tw

玖、碩士班考試科目時間表：

日 期	3 月 20 日 (星期六)			
系 所 別	上 午		下 午	
	8:20~10:20	10:50 ~ 12:30	1:30 ~ 3:10	3:40 ~ 5:20
教育經營與管理研究所碩士班	國文、英文	學校組織行為學	教育經營與管理概要	
測驗統計研究所碩士班	國文、英文	*教育統計		
諮商與輔導學系碩士班	國文、英文	心理學	*研究法	諮商與輔導
教育學系課程與教學碩士班	國文、英文	課程與教學	*教育研究法	
教育學系科技發展與傳播碩士班	國文、英文	教育科技概論	*教育研究法	
特殊教育學系碩士班	特殊教育導論	兒童發展	*特殊教育研究與評量	
輔助科技研究所碩士班	特殊教育導論	兒童發展/人機介面概論	*特殊教育研究與評量	
重度障礙研究所碩士班	特殊教育導論	兒童發展	*特殊教育研究與評量	
體育學系碩士班	英文	運動科學組：運動生理學	運動心理學	人體解剖學
		運動人文社會組：體育學原理	體育運動史	運動管理學
幼兒教育學系碩士班	國文、英文	兒童發展	幼兒教育	
台灣文化研究所碩士班	國文、英文	台灣文化概論	台灣史	台灣地理
行政管理學系碩士班	國文、英文	第一組：行政學	公共政策	
		第二組：管理學	經濟學	
文化與自然資源學系碩士班	國文、英文	社會科學概論/史學通論/地學通論		
國語文學系碩士班	國文、英文	第一組：文字學	中國文學史	中國思想史
		第二組：書法概論	書法創作	
音樂學系碩士班	國文、英文	音樂教育組：音樂教育	音樂學科	3 月 20 日(六)下午 3:40 分起專長演奏 (唱)及面試。
		鋼琴教學組：西洋音樂史	音樂理論	
		合唱教學組：西洋音樂史	音樂理論	
戲劇創作與應用學系碩士班	國文、英文	戲劇及劇場發展/教育專業與發展	初試通過者於 4 月 10-11 日舉行複試， 請於 3 月 29 日至系所網站查詢。	
美術學系碩士班	國文、英文	藝術理論		
動畫媒體設計研究所碩士班	國文、英文	動畫媒體設計相關理論		
應用數學系碩士班	國文、英文	分析通論	代數通論	
數位學習科技學系碩士班	英文	計算機概論	離散數學/*機率與統計	
材料科學系碩士班	英文	材料科學導論		
資訊工程學系碩士班	英文	計算機概論	離散數學與線性代數	
機電系統工程研究所碩士班	英文	*工程數學	*製造學/*自動控制 /*應用力學	
電機工程學系光電工程碩士班		*工程數學	*電子學	
電機工程學系通訊工程碩士班		*工程數學	*電磁學	
電機工程學系碩士班		*工程數學	*電子學	
經營與管理學系 科技管理碩士班	英文	甲組：管理學	*微積分	
		乙組：管理學	*統計學	
生態科學與技術學系 環境生態碩士班	英文	*環境科學概論	*生態學/*環境化學	
生態科學與技術學系 生態旅遊碩士班	國文、英文	生態旅遊概論		
綠色能源科技學系碩士班	英文	*工程數學/*材料科學 /*熱力學		
生物科技學系碩士班	國文、英文	生物學	生物化學	

附註：有註明（*）之考科可攜帶簡易型計算機應考，本校簡易計算機規格標準如下：

本校簡易型計算機規格標準

規 格 標 準
具備之功能： 第一類：具備+、-、×、÷、%、√、MR、MC、M+、M-運算功能。
不得具備之功能： (一) 文書、程式、公式及計算式之文數字編輯、記憶功能。 (二) 超出 MR、MC、M+、M-、GT 之數據儲存功能。 (三) 使用者儲存程式或功能鍵以外之內建程式功能。 (四) 發聲、列印報表及內建振動器。 (五) 外插擴充卡、記憶卡及各種通訊功能。 (六) 外接電源功能。

拾、博士班考試科目時間表：

系 所	5 月 15 日 (星期六) 上午			複試(面試)日期： 6 月 12 日(星期六) 上午 9 時開始 (初試通過者方得參加)
		8:20~10:00	10:30~12:10	
教育經營與管理研究所博士班	初 (筆) 試	英文教育文獻	教育經營管理學	
教育學系課程與教學博士班		英文教育名著	課程與教學	
特殊教育學系博士班		特殊教育論題	研究方法與統計	
測驗統計研究所博士班				
數位學習科技學系博士班				
機電系統工程研究所博士班				

拾壹、報名手續及注意事項：

報名手續	上網報名並郵寄相關文件
(1) 繳交報名費	1. 進入系統後請先輸入「網路報名序號」及「網路通行碼」，再進行ATM轉帳繳交報名費，報名費請參閱第2頁。 2. 至金融機構自動櫃員機(ATM)轉帳繳費(繳費方式如簡章第2~3頁)。 3. 除因報名資格不符得申請退費外，其他概不退費。 4. 低收入戶考生，免繳報名費，報名時需附縣、市政府所開具之低收入戶證明，非清寒證明。
(2) 繳交報名表	1. 報名表請自行上網以 A4 列印，並請在 考生簽名欄 親自簽名，於報名截止日前(以郵戳為憑)寄出。 2. 請仔細確認輸入資料正確無誤。 3. 貼妥 身分證正、反面影本 及照片 1 張(最近三個月內二吋正面半身脫帽照片，背面書寫姓名)。

(3) 繳交報考 相關文件	<p>1.具下列學歷者免寄報考資格相關文件：</p> <p>(1) 國內大學或研究所已畢業者。</p> <p>(2) 98學年度大學或研究所應屆畢業生（含延畢生、提前畢業生）。</p> <p>2.以同等學力、國外學歷資格報考者應繳交相關證件如下：</p> <p>(1) 同等學力考生：請附學經歷（力）證件影印本。</p> <p>(2) 僑生：請附學經歷（力）證件影印本。</p> <p>(3) 國外學歷考生：請附學經歷（力）證件影印本（須經畢業學校所在地駐外單位驗證屬實）、本簡章中之【切結書】正本一份。</p> <p>(4) 以現役軍人及軍事機關服務人員身分報考者，繳驗國防部或軍種總部核准升學之正式證明文件。</p> <p>3.各系所規定之審查資料（請參閱簡章第 24 頁至 29 頁）</p> <p>4.報考一般生，各系所規定須繳交相關證明文件者，依其規定辦理。</p> <p>5.報考在職生者須繳交在職或服務證明書。</p>
注意事項	<p>1.報名網頁中各項資料如:學歷、通訊地址、戶籍住址、聯絡電話（含行動電話）、e-mail…等請確實詳填，<u>本校寄發複試通知單（面試或筆試）、成績單及錄取通知，均以通訊地址為主。</u></p> <p>2.<u>報考身分為一般生之大學或研究所畢業生（含應屆），報名時依所填之報名資格審查，不另驗證；錄取報到時，再依報名表所填之報名資格審驗相關學歷（力）證件正本，資格不符者，則取消錄取資格，並由考生自負法律責任。</u></p> <p>3.報名表請勿與審查資料裝釘一起。</p> <p>4.未參與複試考生書面資料一個月內可親自至報考系所領回，或可自備貼足郵資之回郵信封，由報考系所寄還，逾期不負保管責任，<u>各系所另有規定者依其規定。</u></p>

拾貳、錄取原則：

- 一、由本校招生委員會訂定各系所正、備取生最低錄取標準，按總成績高低順序錄取。
- 二、各科成績採計至小數點第二位（小數點後第三位四捨五入）。
- 三、考生各科成績中如有一科零分或缺考者，均不予錄取。
- 四、各科成績及總分未達錄取標準，雖有缺額，亦不予錄取，惟一般生、在職生或各組之缺額可否流用，及在職生是否優先遞補，依各系所之規定。
- 五、本校休學生或保留入學資格之碩、博士班生不得報考本校同一系所招生考試，違者取消其錄取資格。
- 六、本校各系所碩士班甄試入學招生，錄取不足額或錄取後放棄錄取資格時，得於本次碩士班招生考試中補足。

拾參、報到入學：

一、檢具文件：

- (一) 錄取報到時需繳交畢業證書或學力證明文件正本，審驗資格不符者，則取消錄取資格。
- (二) 應屆畢業生尚未取得畢業證書，應填具切結書，並於系所規定期限內補繳；逾期仍未補繳者，即以自願放棄入學資格論。
- (三) 在職生須另繳交現職機關之在職進修同意書，無法於報到規定日期繳交者，視同放棄錄取資格。
- (四) 身分證正本及二吋照片一張。

二、正取生報到時間：

- (一) 碩士班：自錄取公告日起至 99 年 5 月 4 日（星期二）下午 5 時止，請至各系所辦理報到，逾期取消入學資格。
- (二) 博士班：自錄取公告日起至 99 年 6 月 30 日（星期三）下午 5 時止，請至各系所辦理報到，逾期取消入學資格。

三、備取生報到時間：

- (一) 碩士班：本校各系所於 99 年 5 月 6 日（星期四）上網提供缺額，備取生請至各系所網站查詢，並於 99 年 5 月 14 日（星期五）下午 2 時至 5 時，檢具上開文件至各系所辦理報到，逾期取消遞補資格，若有缺額各系所再另行通知。
- (二) 博士班：99 年 7 月 2 日（星期五）以後另行通知。

四、正、備取生報到後若仍有缺額之通知方式，以考生報名表上之住址或電話、手機聯絡，一週內如考生未收到，致未如期報到者，以放棄錄取資格論。

拾肆、複查成績：

- 一、考生對成績有疑義時，請於放榜後一週內(郵戳為憑)，檢附「考試成績通知單」原件(非原件不予受理)，向本校教務處企劃組提出複查申請。
- 二、複查成績以核覆卷面分數及累計分數為限，不得申請重閱、調閱或影印試卷。
- 三、複查結果若因增減分數，致錄取情形有異動者，考生不得提出異議。
- 四、複查費每科 50 元，郵政匯票受款人為【國立臺南大學】。
- 五、請檢附填妥收件人姓名、地址之回函信封一個（貼足限時郵資），並以掛號郵寄本校 70005 台南市中西區樹林街 2 段 33 號（國立臺南大學招生委員會收）。

拾伍、申訴處理：

- 一、考生如對考試結果或與考試相關事宜有疑問時，應於放榜後10日內向招生委員會提出書面申訴，否則不予受理。
- 二、由教務處企劃組依簡章規定並會同相關系所處理後逕予答覆；必要時得簽請校長組成處理小組，經討論後予以函復。

拾陸、注意事項：

- 一、已取得准考證者，得申請兵役延期徵集。
- 二、30 頁有註明*之考科，只可攜帶簡易型計算機應考（僅具四則運算之簡易功能計算機）。
- 三、畢業證書：報考身分為大學畢業生（含應屆），依報名時所填之報名畢業資格審查，不另驗證；錄取報到時，再依報名表所填之報名資格審驗相關學歷（力）證件正本，資格不符者，則取消錄取資格，並由考生自負法律責任。
- 四、以現役軍人及軍事機關服務人員身分報考者，繳驗國防部或軍種總部核准升學之正式證明文件。
- 五、華裔學生報名時須繳驗國民身分證或其他得以證明身分之文件；教育部立案香港各院校學生經准入境，得憑教育部驗印之畢業證書或由學校開具附核准入學學籍文號之四年級下學期肄業證明，經教育部駐港代表加蓋印章後，先准予報考，持四下肄業證明報考者，經錄取後應繳驗正式畢業證書，否則取消錄取資格。
- 六、經錄取之新生，除因重病(持有公立醫院或健保局特約區域醫院以上之證明文件)、服兵役、修習教育學程之畢業生需實習一年或特殊事故者，始得申請保留入學資格外，不得以其他原因申請保留入學資格。
申請保留入學資格者，得於完成入學報到手續後申請，經核准後，始可於次學年度入學。除服兵役者得申請保留入學資格兩年外，其餘申請者以一年為限。
凡遞補備取生不得辦理保留入學資格，各系所若有規定錄取生不得辦理保留入學資格，依其之規定。
- 七、公費生及有實習或服務規定者（如師範學院公費生、軍警院校生、現役軍人、警察等）得否報考及就讀，應由考生自行依有關法令規定辦理。
- 八、考生所繳證件、在職身份及經歷、年資證明，經查如有偽造、變造、假借、冒用、不實或所繳論文有抄襲、舞弊等情事，未入學者取消錄取資格，已入學者開除學籍，並應負法律責任。
- 九、凡錄取之新生於註冊時，應參加本校健康中心之健康檢查。
- 十、凡就讀本校碩、博士班之研究生，依本校教育學程修習辦法及相關法令之規定，得參加教育學程之甄試，選讀幼教、國小、中等或特教等各類教育學程課程，以取得相關教師資格。
- 十一、如有其他未盡事宜悉依本校相關規定及本招生委員會決議辦理。

拾柒、試場規則及違規處理辦法：

- 一、考生須於規定時間，攜帶准考證及身分證（或有照片之身分證明文件）入場放在桌上左角，以便查驗（含複試考生）；未帶准考證如經查核其他證明文件確為考生本人無誤者，准予應試。
- 二、考生入場後，應按照編定座號入座，遲到逾 20 分鐘者，不准入場；未逾 40 分鐘，不得出場。
- 三、作答前應先檢查試卷上號碼與桌上之座號及准考證上座號均應相同，如有不符，應即舉手，請在場監試人員查明。
- 四、考生應自備文具，各科答案限用黑色或藍色筆書寫，違者該科不予計分。
- 五、各系所考試之科目有加註*符號者，表示此科只可攜帶簡易型計算機應考(指僅具四則運算之簡易功能計算機)。
- 六、考試題目除印刷不清得於發題後 10 分鐘內舉手請問外，其他概不得發問。
- 七、考生不得有交談、偷看、抄襲、夾帶、頂替等舞弊情事，違者勒令退出試場，並取消考試資格。
- 八、試卷內不得書寫與試題無關之任何文字或記號，違者該科不予計分。
- 九、考生須按時交卷，遲延者該科不予計分，提前交卷者，出場後不得逗留試場門口。
- 十、考生不得隨身攜帶電子通訊或有妨礙試場安寧器材之手機等，違者扣減其該科成績 5 分，並得視其使用情節加重扣分或扣減其該科全部成績。
- 十一、考生之物品可攜入試場內，置放於指定位置。物品袋內之手機不得開機，如鈴響經監試人員發現者，扣減其該科成績 5 分。
- 十二、考生如有本辦法未列之其他舞弊或不軌意圖之行為時，監考或試務人員應予以登記，並提請招生委員會依其情節輕重議處。
- 十三、考試期間若遇颱風或地震等不可抗拒之情事而須延期考試時，將在本校網站最新消息公佈，不另外個別通知，請考生特別留意。

拾捌、報考碩、博士班同等學力認定標準：

依據 95 年 12 月 28 日教育部台參字第 0950191616c 號令修正

第一條 本標準依大學法第二十三條第四項規定訂定之。

第二條 報考大學學士班一年級新生入學考試同等學力認定標準：(略)

第三條 具下列資格之一者，得以同等學力報考大學碩士班一年級新生入學考試：

- 一、在學士班肄業，未修習規定修業年限最後一年，因故退學離校或休學二年以上，持有修業證明書，或休學證明書附歷年成績單者。
- 二、修滿學士班規定修業年限一年後，因故未能畢業，持有修業證明書，或休學證明書附歷年成績單者。

- 三、在大學規定修業年限六年(含實習)以上之學士班修滿四年課程，且已修畢畢業應修學分一百二十八學分以上者。
- 四、取得專科學校畢業證書後，其為三年制者經離校二年以上；二年制或五年制者經離校三年以上；取得專科進修（補習）學校資格證明書、專科進修學校畢業證書或專科學校畢業程度自學進修學力鑑定考試及格證書者，比照二年制專科辦理。各校並得依實際需要，另增訂相關工作經驗、最低工作年資之規定。
- 五、下列國家考試及格，持有及格證書者：
 - (一)公務人員高等考試或一、二、三等特種考試及格。
 - (二)專門職業及技術人員高等考試或相當等級之特種考試及格。
- 六、取得甲級技術士證或相當甲級之單一級技術士證資格後，曾從事工作經驗三年以上，持有證書及證明文件者。

第四條 具下列資格之一者，得以同等學力報考大學**博士班**一年級新生入學考試：

- 一、碩士班學生修業滿二年且修畢畢業應修科目與學分(不含論文)，因故未能畢業，經退學離校或休學一年以上，持有修業證明書，或休學證明書附歷年成績單，並提出相當於碩士論文水準之著作者。
- 二、大學畢業獲有醫學學士學位或牙醫學學士學位，經有關專業訓練二年以上，並提出相當碩士論文水準之著作者。
- 三、大學畢業獲有學士學位，從事與所報考系所相關工作五年以上，並提出相當於碩士論文水準之著作者。
- 四、下列國家考試及格，持有及格證書，且從事與所報考系所相關工作六年以上，並提出相當於碩士論文水準之著作者：
 - (一)公務人員高等考試或一、二、三等特種考試及格。
 - (二)專門職業及技術人員高等考試或相當等級之特種考試及格。

前項各款相當於碩士論文水準之著作，由各大學自行認定。

藝術類或應用科技類相當於碩士論文水準之著作，得以創作、展演連同書面報告或以技術報告代替。

第一項第二款所定有關專業訓練及第三款、第四款所定與報考系所相關工作，由學校自行認定。

本辦法中華民國九十五年十二月二十八日修正施行前已符合原第四條第一項第二款規定資格者，於本辦法修正施行後五年內，得依原規定報考大學博士班入學考試。

第五條 國外專科以上學校學歷符合大學辦理國外學歷採認辦法規定者，得準用第三條第一款至第四款及前條第一項第一款至第三款規定辦理。

軍警校院學歷，依教育部核准比敘之規定辦理。

第六條 本標準所稱離校或休學年數之計算，自修業證明書、轉學證明書或休學證明書所附具歷年成績單所載最後修滿學期之截止日期，起算至報考當學年度註冊截止日為止；專業訓練及從事相關工作年數之計算，以專業訓練或相關工作之證明上所載開始日期，起算至報考當學年度註冊截止日為止。

第七條 本標準自發佈日施行。

國立臺南大學 99 學年度碩士班入學招生考試

一般考生切結書

(於錄取報到時填寫繳交)

本人以一般生身分報考 貴校生態科學與技術學系 ☐環境生態碩士班
☐生態旅遊碩士班，99 學年度入學招生考試，並經錄取。

茲切結本人符合招生簡章有關一般生身份之規定：

- ☐ 目前確未任職領有酬勞之全職工作，或
☐ 目前任職全職工作，但經服務機關同意留職停薪進修至少兩年，並檢
附證明文件。

本人了解，若提供不實訊息，將被取消錄取資格，不得異議。

此 致

國立臺南大學招生委員會

立切結書人：

簽名並蓋章

身分證統一編號：

准考證號碼：

中 華 民 國 年 月 日

附表二

報考國立臺南大學 99 學年度碩、博士班入學招生考試服務證明書

查 君 民國 年 月 日生
自民國 年 月起至 年 月止，服務滿 年 月
(不含實習年資)。

服務機構全銜	服務部門	職 稱	報考所別
備 註			

※報考在職研究生者，其工作經驗年資之計算應自工作證明書所載日期起算至報考當學年度註冊截止日止。

(蓋服務機構首長簽字章)

中 華 民 國 年 月 日

(加蓋服務機構印信)

附表三

報考國立臺南大學 99 學年度碩、博士班入學招生考試進修同意書

查 君 民國 年 月 日生
 自民國 年 月起至 年 月止，服務滿 年 月
 (不含實習年資)。茲同意其報考 貴校碩、博士班入學考試，倘經錄
 取，准其在校肄業期間 帶職帶薪 進修。
 留職停薪

服務機構全銜	服務部門	職 稱	報考所別
備 註			

※報考在職研究生者，其工作經驗年資之計算應自工作證明書所載日期起算至報考當學年度
 註冊截止日為止。

(蓋服務機構首長簽字章)

中 華 民 國 年 月 日

(加蓋服務機構印信)

附表四

※持國外學歷（力）報考考生用

切 結 書

本人_____欲報考 貴校 99 學年度碩、博士班入學招生考試，請准予先行以〔_____外國學歷證明〕辦理報名，如於考試前經查核不符合報考資格，本人自願放棄參加考試；並保證於錄取報到時，繳交已加蓋經我國駐外單位驗證戳記之學歷證件、歷年成績單等證明及入出境管理局出具之入出境資料，如未如期繳交或經查核不符，本人自願放棄錄取資格，絕無異議。

此 致

國立臺南大學招生委員會

報考系所別：

立切結書人：

簽名蓋章

身分證字號：

地址：

電話：

學校所在國及州別：

中 華 民 國

年

月

日

附表五

國立臺南大學 99 學年度碩、博士班入學招生考試成績複查申請書

申請考生	姓 名		報 考 系 所 別	
	考 試 場	第 試場	准 考 證 號 碼	
節 次	複 查 科 目		原 始 分 數	複 查 得 分
申請日期	99 年 月 日		申請人簽名：	
備 註	1. 考生對成績若有疑問，請於放榜之日起一週內辦理（以郵戳為憑），逾期不予受理。 2. 申請時請檢附「考試成績通知單」原件，複查費每科 50 元，使用郵政匯票者受款人為【國立臺南大學】。 3. 請檢附填妥收件人姓名、地址之回函信封一個（貼足限時郵資），並以掛號郵寄本校 70005 台南市中西區樹林街 2 段 33 號（國立臺南大學招生委員會收）。			

國立臺南大學 99 學年度碩、博士班入學招生考試成績查覆表

姓名：	報考系所別：		准考證號碼：
複查科目	原始分數	複查分數	複查分數
			<input type="checkbox"/> 相符 <input type="checkbox"/> 不相符
			<input type="checkbox"/> 相符 <input type="checkbox"/> 不相符
			<input type="checkbox"/> 相符 <input type="checkbox"/> 不相符

國立臺南大學99學年度招生委員會

99 年 月 日

附表六

國立臺南大學 99 學年度碩、博士班入學招生錄取考生放棄錄取聲明書

錄取系所				准考證號碼	
姓 名		性別		身分證號碼	
聯絡電話			行動電話		
<p>本人無異議自願放棄 貴校碩（博）士班入學招生考試錄取資格。</p> <p>此 致</p> <p>國立臺南大學</p>					
考生簽章			家長簽章		
錄取系所 簽 章					
<p style="text-align: right;">年 月 日</p>					

備註：自願放棄錄取資格考生，本表應於填寫各欄資料後依規定持向國立臺南大學錄取之系所辦理，影印二份，一份自存，一份留存國立臺南大學各系所備查。

附表七

國立臺南大學 99 學年度碩、博士班入學招生考試特殊考生需求表

姓名		性別	<input type="checkbox"/> 男 <input type="checkbox"/> 女	身分證 字號											
報考所別				准考證號碼											
障礙類別	<input type="checkbox"/> 視障 <input type="checkbox"/> 聽障 <input type="checkbox"/> 腦性麻痺 <input type="checkbox"/> 自閉 <input type="checkbox"/> 其他障礙生			障礙程度等級	<input type="checkbox"/> 極重度 <input type="checkbox"/> 重度 <input type="checkbox"/> 中度 <input type="checkbox"/> 輕度 障礙簡述：										
繳驗文件	<input type="checkbox"/> 身心障礙手冊正反面影本 <input type="checkbox"/> 鑑輔會核發之證明文件														
特 殊 需 求	試題需求	1.放大試題： <input type="checkbox"/> 否，基本字型（word 14 字型）如：恭禧 <input type="checkbox"/> 是，放大倍率（word 18 字型）如：金榜 <input type="checkbox"/> 是，放大倍率（word 26 字型）如：題名 2. <input type="checkbox"/> 其他：_____													
	輔具需求	1. <input type="checkbox"/> 枱燈 2. <input type="checkbox"/> 擴視機 3. <input type="checkbox"/> 放大鏡 4. <input type="checkbox"/> 大桌面 5. <input type="checkbox"/> 其他：_____													
	自備輔具	1. <input type="checkbox"/> 輪椅 2. <input type="checkbox"/> 放大鏡 3. <input type="checkbox"/> 助聽器 4. <input type="checkbox"/> 擴視機 5. <input type="checkbox"/> 其他：_____													
	其他需求														
審核情形		<input type="checkbox"/> 通過 <input type="checkbox"/> 不通過 原因：													
審核人員核章															
身心障礙手冊正面影本粘貼處				身心障礙手冊反面影本粘貼處											

壹、申請人填寫部份：

報考系所：

姓名		性別	<input type="checkbox"/> 男 <input type="checkbox"/> 女	出生年月日	民國	年	月	日
學歷(力)								
曾參加 專題研究	題目：			指導教授				
興趣及 研究方向								
推薦人	姓名		服務機關		職稱			
	地址				電話			

貳、推薦人填寫部份：

說明：本推薦書之目的在協助本所博士班招生委員會瞭解申請人求學、研究或工作之表現概況，做為申請人入學甄選決定的參考，您的寶貴意見，本所甚為感激，此項資料將列為機密，不對外公開。

1. 您與申請人的關係：☐大學部教授 ☐專題研究指導教授 ☐工作單位主管
☐其它請說明：

2. 認識申請人的時間是 ☐一學期 ☐未滿一年 ☐一年以上

3. 請就下列項目，評定申請人在班上或團體裡的表現。

- (1) 一般學習能力：☐前5%以內，☐5~10%，☐10~25%，☐25~50%，☐50%以後，
☐無從評估。
- (2) 研究表現：☐前5%以內，☐5~10%，☐10~25%，☐25~50%，☐50%以後，
☐無從評估。
- (3) 溝通能力：☐前5%以內，☐5~10%，☐10~25%，☐25~50%，☐50%以後，
☐無從評估。
- (4) 合作能力：☐前5%以內，☐5~10%，☐10~25%，☐25~50%，☐50%以後，
☐無從評估。

4. 您認為申請人在學或在職期間的學習態度如何？若方便的話請舉例說明：

5. 申請人擬研讀博士學位，您認為他在研究方向計畫(如壹所填)所需基本知能的準備狀態如何？ ☐優異 ☐佳 ☐尚可 ☐無從觀察。若方便的話請舉例說明：

6. 申請人有其他重要優點或特殊才能值得您一提，請說明：

7. 申請人值得注意的缺點，請說明：

8. 您願意推薦申請人攻讀博士班嗎？ ☐極力推薦 ☐推薦 ☐勉強推薦
☐不予推薦

9. 其它補充說明：_____

本表如不敷使用，請用背面或其他紙書寫。

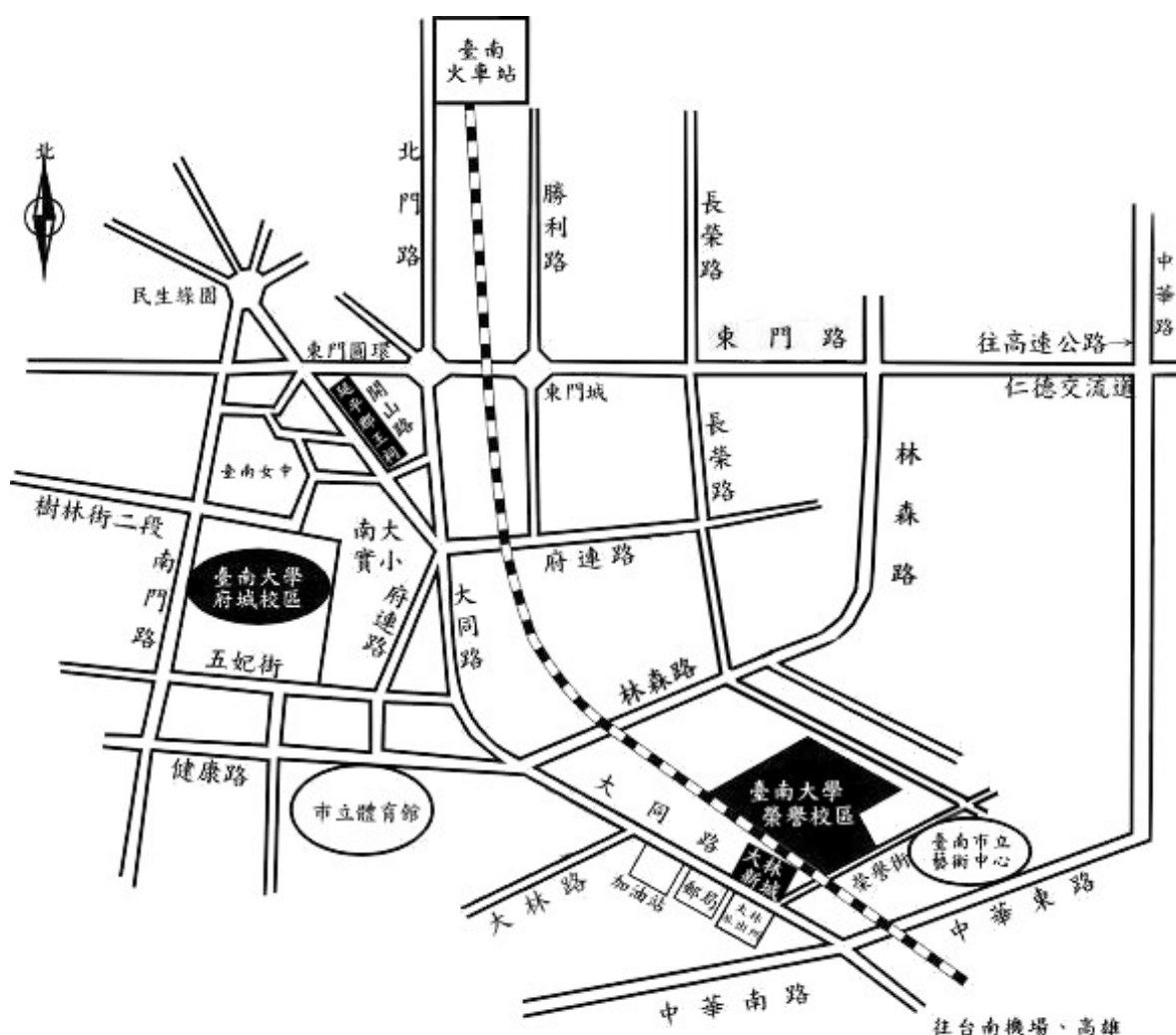
推薦人(簽章)：_____ 年 月 日

本推薦書請裝入信封內，並將封口密封簽名後交申請人於報名時繳交或請您逕寄本系所。
本表可複製使用。

附錄一

國立臺南大學鄰近住宿資訊(僅供參考)

名 稱	地 址	聯 絡 電 話	備 註
嘉南農田水利會 台南休假中心	台南市慶中街 13 號	(06)2134003 (06)2144782	1.臺南大學府城校區旁 2.雙人 800，單人 600
台南市勞工育樂 中心	台南市南門路 261 號	(06)2150174~6	1.臺南大學府城校區後 門，步行約 10 分鐘 2.雙人 650，單人 550
南商文教劍橋 會館	台南市南門路 4 號	(06)2140033	雙人 1200
大億麗緻酒店	台南市西門路一段 660 號	(06)2135555	
長榮桂冠酒店	台南市中華東路三段 336 巷 1 號	(06)2899988	
哥爸妻夫大飯店	台南市林森路一段 156 號	(06)2905371	
亞伯大飯店	台南市大同路二段 671 號	(06)2686911	
亞帝大飯店	台南市東門路三段 31 號	(06)2897360	
成光別館	台南市北門路一段 249 號	(06)2221188	
東亞樓大飯店	台南市中山路 100 號	(06)2226171	
玉麒麟大旅社	台南市中山路 117 號	(06)2220185	
光華大旅社	台南市北門路一段 151 號	(06)2263171	
上賓別館	台南市北門路二段 35 號 1~3 樓	(06)2216057	
華光大飯店	台南市民族路二段 143 號 1~8 樓	(06)2221123	
大立大飯店	台南市民族路二段 130 號之 1	(06)2220171	
劍橋大飯店	台南市民族路二段 269 號 5~11	(06)2219966	
漢宮大飯店	台南市中山路 199 號	(06)2269115	
富第大飯店	台南市西華街 20 號	(06)2110011	
朝代大飯店	台南市成功路 46 號	(06)2258121	



1.如果您是在台南火車站，您的選擇有三項：

A.搭計程車：車程約 8 分鐘，車資約 100 元。

B.搭台南市公車：可搭乘(a)2 路公車：於大南門站下車，再循南門路—樹林街二段—至本校；(b)5 路公車：於體育公園站下車，再循體育路—至本校南側校門。

C.徒步：可循火車站（前站左轉）—（直行）北門路—東門圓環—（直行）大同路一段至一銀—（右轉接）樹林街二段—南大實小—至本校（步程約 25 分鐘）。

2.如果您是在臺南機場，您的選擇有兩項：

A.搭計程車：車程約 15 分鐘，車資約 300 元。

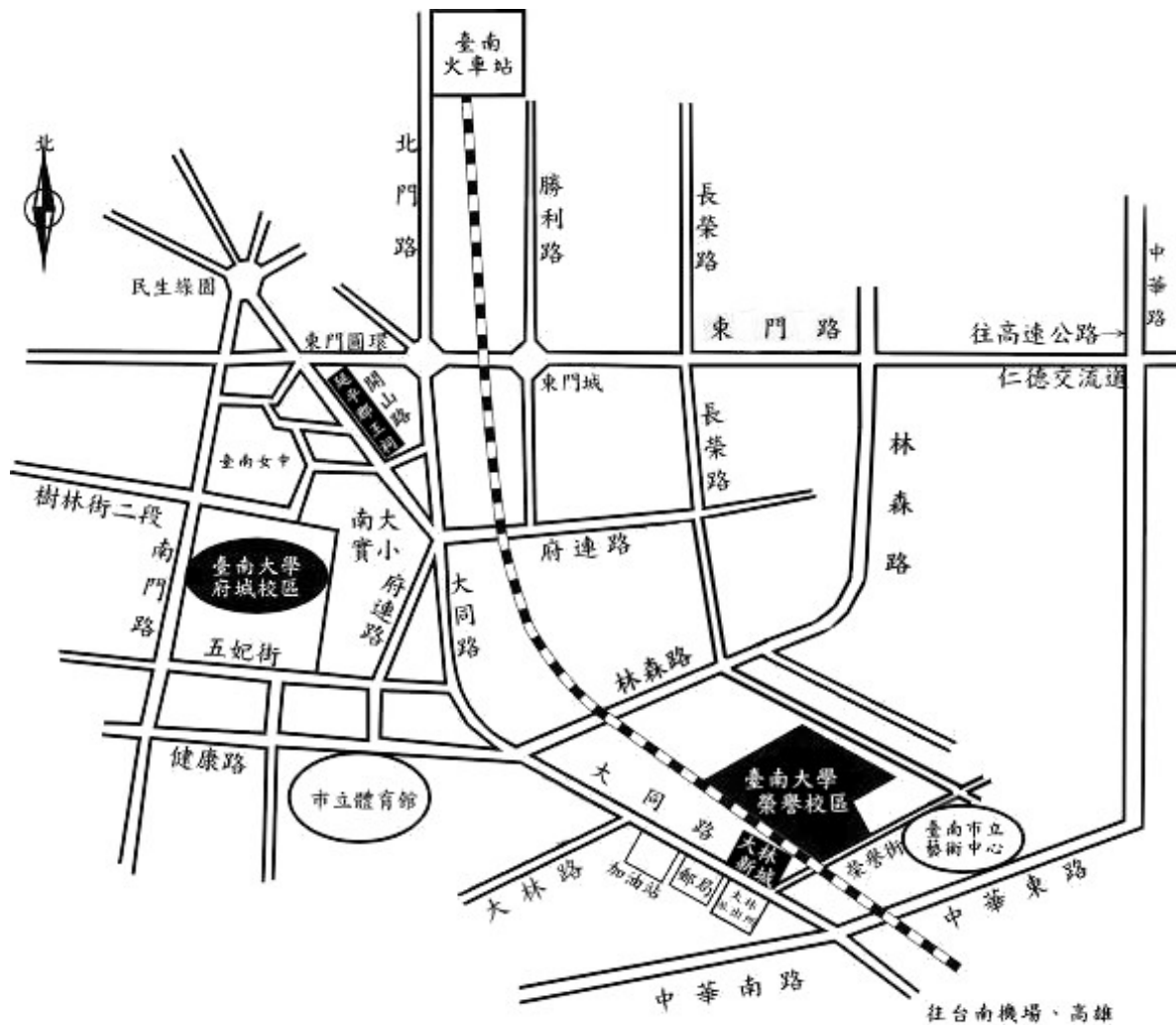
B.搭台南市公車：搭乘 5 路公車於體育公園站下車，再循體育路—至本校南側校門。

3.如果您是自行開車，您可選擇：

由仁德交流道下高速公路（往台南市區）—循東門路—（左轉接）林森路一段—（右轉接）府連路—（直行後往右前方接）開山路—（左轉接）樹林街二段—南大實小—至本校，車程約 20 分鐘。

4.如果您搭乘高鐵至台南站，您可選擇：

至 2 號出口處搭乘免費接駁車往【台南市政府】方向（相關轉乘服務資訊，請參考高鐵網站 <http://www.thsrc.com.tw/tc/transfer/transfer.asp>），車程約 30 分鐘，於第四站延平郡王祠下車往回走右轉沿著樹林街至本校（步程約 5~8 分鐘）。



1.如果您是在台南火車站，您的選擇有三項：

A.搭計程車：車程約 12 分鐘，車資約 200 元。

B.搭台南市公車：搭乘 5 路公車，大林站下車，再循大同路—榮譽街至榮譽校區。

C.徒步：可循火車站（前站左轉）—（直行）北門路—東門圓環—（直行）大同路（步程約 50 分鐘）。

2.如果您是在台南機場，您的選擇有兩項：

A.搭計程車：車程約 10 分鐘，車資約 150 元。

B.搭台南市公車：搭乘 5 路公車，大林站下車，再循大同路—榮譽街至榮譽校區。

3.如果您是自行開車，您可選擇：

由仁德交流道下高速公路（往台南市區）—循東門路—（左轉接）林森路一段—接健康路—（左轉接）大同路—至大林派出所（左轉接）榮譽街—經平交道即至榮譽校區，車程約 20 分鐘。

4.如果您搭乘高鐵至台南站，您可選擇：

至 2 號出口處搭乘免費接駁車往【台南市政府】方向（相關轉乘服務資訊，請參考高鐵網站 <http://www.thsrc.com.tw/tc/transfer/transfer.asp>），車程約 25 分鐘，在第三站大林新城下車往回沿大同路至天橋左轉，經平交道即至榮譽校區（步程約 5-7 分鐘）。